

**PRÉFET DU VAR**

PREFECTURE  
Direction de l'action territoriale de l'Etat  
Bureau du Développement Durable

Toulon, le 23 décembre 2015

**ARRETE portant autorisation** d'exploiter par la société ECOPÔLE des installations de production de béton et d'enrobés sur la commune de Fréjus

**Le Préfet du Var,**  
Officier de la Légion d'Honneur,

**Vu** le Code de l'Environnement (parties législative et réglementaire),

**Vu** la nomenclature des installations classées,

**Vu** le décret du Président de la République du 18 septembre 2014, nommant M. Pierre SOUBELET préfet du Var,

**Vu** l'arrêté préfectoral n°2015/27/PJI du 10 septembre 2015 portant délégation de signature à M. Pierre GAUDIN, secrétaire général de la préfecture du Var, sous-préfet de l'arrondissement de Toulon,

**Vu** la demande présentée le 10 juillet 2014 par Monsieur Jean-Marc ASTOLFI, président de la société ECOPÔLE, dont le siège social est situé au 103, allée Sébastien Vauban, pôle BTP Emile Donat et Abel Treve à Fréjus (83600), concernant l'exploitation d'une plate-forme de production de béton et d'enrobés située zone d'activité du Capitou au lieu-dit « La Source » à Fréjus (83600),

**Vu** les pièces du dossier comportant notamment une étude d'impact et une étude de dangers,

**Vu** l'avis de l'inspecteur de l'environnement auprès de la direction régionale de l'environnement, de l'aménagement et du logement Provence, Alpes, Côte d'Azur, en date du 6 octobre 2014, considérant que le dossier est complet et régulier et que la demande est recevable,

**Vu** l'avis de l'autorité environnementale en date du 3 décembre 2014, portant sur le caractère complet de l'étude d'impact et de l'étude de dangers, la qualité et le caractère approprié des informations qu'elles contiennent et sur la manière dont le projet prend en compte l'environnement,

**Vu** la décision du président du tribunal administratif de Toulon du 18 décembre 2014 désignant Monsieur Jean COZETTE pour assurer les fonctions de commissaire enquêteur titulaire, et Monsieur Daniel JARRIN en qualité de commissaire enquêteur suppléant,

**Vu** l'arrêté du 19 janvier 2015 portant ouverture d'une enquête publique relative à la demande d'autorisation d'exploiter par la société ECOPÔLE. une plate-forme de valorisation de matériaux inertes sur la commune de Fréjus,

**Vu** le dossier de retour d'enquête publique établi par le commissaire enquêteur et réceptionné le 20 avril 2015,

**Vu** le rapport d'expertise faune / flore du 2 octobre 2015, réalisé en complément du dossier dans le cadre de l'instruction et demandé par la direction départementale des territoires et de la mer,

**Vu** les avis et les observations exprimés au cours de la consultation administrative et de l'enquête publique,

**Vu** le rapport de l'inspecteur de l'environnement auprès de la direction régionale de l'environnement, de l'aménagement et du logement Provence - Alpes - Côte d'Azur en date du 23 novembre 2015,

**Vu** l'avis formulé par le Conseil Départemental de l'Environnement et des Risques Sanitaires et Technologiques lors de sa séance du 9 décembre 2015,

**Considérant** que les conditions d'aménagement et d'exploitation fixées par l'arrêté préfectoral d'autorisation doivent tenir compte, d'une part, de l'efficacité des techniques disponibles et de leur économie, d'autre part de la qualité, de la vocation et de l'utilisation des milieux environnants, ainsi que de la gestion équilibrée de la ressource en eau,

**Considérant** que les prescriptions contenues dans le présent arrêté sont de nature à préserver les intérêts visés à l'article L 511-1 du code de l'environnement,

**Considérant** que les conditions légales de délivrance de l'autorisation sont réunies,

**Sur proposition** du secrétaire général de la Préfecture du Var,

## **ARRETE**

---

### **TITRE 1 - PORTÉE DE L'AUTORISATION ET CONDITIONS GÉNÉRALES**

---

#### **CHAPITRE 1.1 BÉNÉFICIAIRE ET PORTÉE DE L'AUTORISATION**

##### **Article 1.1.1. Exploitant titulaire de l'autorisation**

La société ECOPOLE dont le siège social est situé 103 allée Sébastien Vauban, pole BTP Emile Donat-Abel Treve 83600 FREJUS est autorisée, sous réserve du respect des prescriptions annexées au présent arrêté, à exploiter sur le territoire de la commune de Fréjus au lieu dit " La Source " pole BTP Emile Donat- Abel Treve, parcelles AI 478 et AI 479 , les installations détaillées dans les articles qui suivent.

##### **Article 1.1.2. Installations non visées par la nomenclature ou soumises à déclaration ou soumises a enregistrement**

Les prescriptions du présent arrêté s'appliquent également aux autres installations ou équipements exploités dans l'établissement, qui, mentionnés ou non dans la nomenclature, sont de nature par leur proximité ou leur connexité avec une installation soumise à autorisation à modifier les dangers ou inconvénients de cette installation.

Les dispositions des arrêtés ministériels existants relatifs aux prescriptions générales applicables aux installations classées soumises à déclaration sont applicables aux installations classées soumises à déclaration incluses dans l'établissement dès lors que ces installations ne sont pas régies par le présent arrêté préfectoral d'autorisation.

Les dispositions des arrêtés ministériels existants relatifs aux prescriptions générales applicables aux installations classées soumises à enregistrement sont applicables aux installations classées soumises à enregistrement incluses dans l'établissement dès lors que ces prescriptions générales ne sont pas contraires à celles fixées dans le présent arrêté.

## CHAPITRE 1.2 NATURE DES INSTALLATIONS

### Article 1.2.1. Liste des installations concernées par une rubrique de la nomenclature des installations classées

Les installations projetées relèvent du régime de l'autorisation prévues à l'article L.512-1 du Code de l'Environnement, au titre des rubriques listées dans le tableau ci-dessous.

Désignation des installations	Volume	Rubrique	Régime(1)
Enrobage au bitume de matériaux routiers (centrale d') à chaud	capacité de production de 160 t/h Brûleur de 14 MW	2521-1	A
Houille, coke, lignite, charbon de bois, goudron, asphalte, brais et matières bitumeuses (dépôts de). La quantité totale susceptible d'être présente dans l'installation de :	2 cuves de 50 tonnes	4801-2	D
2) supérieure ou égale à 50 t mais inférieure à 500 t			
Installations de production de béton prêt à l'emploi équipée d'un dispositif d'alimentation en liants hydrauliques mécanisés, à l'exclusion des installations visées par la rubrique 2522. La capacité de malaxage étant :	capacité de malaxage de 2,5 m³	2518-b	D
b. inférieure à 3m3			
Station de transit de produit minéraux pulvérulents non ensachés tels que ciments, plâtres, chaux, sables fillerisés ou de déchets non dangereux inertes pulvérulents	4 silos capacité totale de stockage de 130 m³	2516	NC
Liquides inflammables de catégorie 21 ou catégorie 3 à l'exclusion de la rubrique 4330	1 réservoir aérien de 50 m³ de fioul	4331-3	NC
Station de transit de produits minéraux ou de déchets non dangereux inertes autres que ceux visés par d'autres rubriques	surface de stockage de 800 m²	2517	NC

AS (Autorisation avec Servitudes d'utilité publique), A (autorisation), E (Enregistrement), D (Déclaration).

### Article 1.2.2. Situation de l'établissement

Les installations autorisées sont situées sur les communes, parcelles et lieux-dits suivants :

Communes	Parcelles	Lieu-dit
Fréjus	AI 478 et AI 479	La Source

## CHAPITRE 1.3 CONFORMITÉ AU DOSSIER DE DEMANDE D'AUTORISATION

### Article 1.3.1. Conformité

Les installations et leurs annexes, objet du présent arrêté, sont disposées, aménagées et exploitées conformément aux plans et données techniques contenus dans les différents dossiers déposés par l'exploitant. En tout état de cause, elles respectent par ailleurs les dispositions du présent arrêté, des arrêtés complémentaires et les réglementations autres en vigueur.

## **CHAPITRE 1.4 DURÉE DE L'AUTORISATION**

### **Article 1.4.1. Durée de l'autorisation**

L'arrêté d'autorisation cesse de produire effet lorsque, sauf cas de force majeure, l'installation n'a pas été mise en service dans le délai de trois ans ou lorsque l'exploitation a été interrompue pendant plus de deux années consécutives.

## **CHAPITRE 1.5 MODIFICATIONS ET CESSATION D'ACTIVITÉ**

### **Article 1.5.1. Porter à connaissance**

Toute modification apportée par le demandeur aux installations, à leur mode d'utilisation ou à leur voisinage, et de nature à entraîner un changement notable des éléments du dossier de demande d'autorisation, est portée avant sa réalisation à la connaissance du Préfet avec tous les éléments d'appréciation.

### **Article 1.5.2. Mise à jour des études d'impact et de dangers**

Les études d'impact et de dangers sont actualisées à l'occasion de toute modification notable telle que prévue à l'article R 512-33 du code de l'environnement. Ces compléments sont systématiquement communiqués au Préfet qui pourra demander une analyse critique d'éléments du dossier justifiant des vérifications particulières, effectuée par un organisme extérieur expert dont le choix est soumis à son approbation. Tous les frais engagés à cette occasion sont supportés par l'exploitant.

### **Article 1.5.3. Équipements abandonnés**

Les équipements abandonnés ne doivent pas être maintenus dans les installations. Toutefois, lorsque leur enlèvement est incompatible avec les conditions immédiates d'exploitation, des dispositions matérielles interdiront leur réutilisation afin de garantir leur mise en sécurité et la prévention des accidents.

### **Article 1.5.4. Transfert sur un autre emplacement**

Tout transfert sur un autre emplacement des installations visées sous l'article 1.2 du présent arrêté nécessite une nouvelle demande d'autorisation ou d'enregistrement ou déclaration.

### **Article 1.5.5. Changement d'exploitant**

Pour les installations de stockage des déchets et les installations figurant sur la liste prévue à l'article R 516-1 du code de l'environnement, la demande d'autorisation de changement d'exploitant est soumise à autorisation. Le nouvel exploitant adresse au préfet les documents établissant ses capacités techniques et financières et l'acte attestant de la constitution de ses garanties financières.

### **Article 1.5.6. Cessation d'activité**

Sans préjudice des mesures de l'article R. 512-74 du code de l'environnement, pour l'application des articles R. 512-39-1 à R. 512-39-5, l'usage à prendre en compte est le suivant : usage industriel

Lorsqu'une installation classée est mise à l'arrêt définitif, l'exploitant notifie au préfet la date de cet arrêt trois mois / six mois (cas des installations de stockage de déchets) au moins avant celui-ci.

La notification prévue ci-dessus indique les mesures prises ou prévues pour assurer, dès l'arrêt de l'exploitation, la mise en sécurité du site. Ces mesures comportent notamment :

- l'évacuation ou l'élimination des produits dangereux, et, pour les installations autres que les installations de stockage de déchets, celle des déchets présents sur le site ;
- des interdictions ou limitations d'accès au site ;
- la suppression des risques d'incendie et d'explosion ;
- la surveillance des effets de l'installation sur son environnement.

En outre, l'exploitant place le site de l'installation dans un état tel qu'il ne puisse porter atteinte aux intérêts mentionnés à l'article L. 511-1 et qu'il permette un usage futur du site déterminé selon le(s) usage(s) prévu(s) au premier alinéa du présent article.

## **CHAPITRE 1.6 RÉGLEMENTATION**

### **Article 1.6.1. Réglementation applicable**

Sans préjudice de la réglementation en vigueur, sont notamment applicables à l'établissement les prescriptions qui le concernent des textes cités ci-dessous (liste non exhaustive):

<b>Textes</b>
- Arrêté du 02/02/98 relatif aux prélèvements et à la consommation d'eau ainsi qu'aux émissions de toute nature des installations classées pour la protection de l'environnement soumises à autorisation
- Arrêté du 04/10/10 modifié relatif à la prévention des risques accidentels au sein des installations classées pour la protection de l'environnement soumises à autorisation
- Arrêté du 23/01/97 relatif à la limitation des bruits émis dans l'environnement par les installations classées pour la protection de l'environnement
- Arrêté du 31/01/08 modifié relatif au registre et à la déclaration annuelle des émissions et des transferts de polluants et des déchets
- Arrêté du 29 juillet 2005 modifié fixant le formulaire du bordereau de suivi des déchets dangereux mentionné à l'article 4 du décret 2005-635 du 30 mai 2005
- Arrêté du 07 juillet 2009 relatif aux modalités d'analyse dans l'air et dans l'eau pour les ICPE et aux normes de référence
- Arrêté du 29 février 2012 modifié fixant le contenu des registres mentionnés aux articles R 541 43 et R 541-46 du code de l'environnement

### **Article 1.6.2. Respect des autres législations et réglementations**

Les dispositions de cet arrêté préfectoral sont prises sans préjudice :

- des autres législations et réglementations applicables, et notamment le code minier, le code civil, le code de l'urbanisme, le code du travail et le code général des collectivités territoriales, la réglementation sur les équipements sous pression,
- des schémas, plans et autres documents d'orientation et de planification approuvés.

Les droits des tiers sont et demeurent expressément réservés.

La présente autorisation ne vaut pas permis de construire.

### CHAPITRE 2.1 EXPLOITATION DES INSTALLATIONS

#### Article 2.1.1. Objectifs généraux

L'exploitant prend toutes les dispositions nécessaires dans la conception l'aménagement, l'entretien et l'exploitation des installations pour :

- limiter le prélèvement et la consommation d'eau ;
- limiter les émissions de polluants dans l'environnement ;
- respecter les valeurs limites d'émissions pour les substances polluantes définies ci-après
- la gestion des effluents et déchets en fonction de leurs caractéristiques, ainsi que la réduction des quantités rejetées ;
- prévenir en toutes circonstances, l'émission, la dissémination ou le déversement, chroniques ou accidentels, directs ou indirects, de matières ou substances qui peuvent présenter des dangers ou inconvénients pour la commodité de voisinage, pour la santé, la sécurité, la salubrité publiques, pour l'agriculture, pour la protection de la nature, de l'environnement et des paysages, pour l'utilisation rationnelle de l'énergie ainsi que pour la conservation des sites et des monuments ainsi que des éléments du patrimoine archéologique.

#### Article 2.1.2. Impacts sur le milieu naturel

De manière à protéger les intérêts visés à l'article L 511-1 du code de l'environnement, l'exploitant prend les dispositions suivantes :

- Adaptation du calendrier des travaux de débroussaillage prévu à l'article 8.2.2 du présent arrêté de la zone typique des milieux favorables à la tortue d'Hermann entourant les installations repérée sur le plan joint en annexe 1 du présent arrêté , celui sera effectué manuellement , sélectivement et sans sous-solage . Les branches et brindilles et autres rémanents seront évacués . Avant toute intervention dans la zone susvisée, une campagne de localisation des éventuelles tortues d'Hermann sera effectuée par un écologue .
- Pendant la phase construction et d'aménagement du site :
  - Des mesures seront prises pour limiter au mieux les différentes nuisances relative au bruit, à l'air et à la circulation et notamment les mesures suivantes:
    - Une piste de sortie de chantier en stabilisé avant l'arrivée sur la chaussée
    - Une aire de lavage des roues des camions
    - Un rideau de pluie sous lequel les camions devront obligatoirement passer
    - Dans le cas de la mise en place de centrale à béton par les entreprises, les silos devront être équipés de filtres
    - Tout stockage de matériaux volatils devra être soit bâché soit humidifié

#### Article 2.1.3. Consignes d'exploitation

L'exploitant établit des consignes d'exploitation pour l'ensemble des installations comportant explicitement les vérifications à effectuer, en conditions d'exploitation normale, en périodes de démarrage, de dysfonctionnement ou d'arrêt momentané de façon à permettre en toutes circonstances le respect des dispositions du présent arrêté.

L'exploitation se fait sous la surveillance de personnes nommément désignées par l'exploitant et ayant une connaissance des dangers des produits stockés ou utilisés dans l'installation.

## **CHAPITRE 2.2 RÉSERVES DE PRODUITS OU MATIÈRES CONSOMMABLES**

### **Article 2.2.1. Réserves de produits**

L'établissement dispose de réserves suffisantes de produits ou matières consommables utilisés de manière courante ou occasionnelle pour assurer la protection de l'environnement tels que manches de filtre, produits de neutralisation, liquides inhibiteurs, produits absorbants...

## **CHAPITRE 2.3 INTÉGRATION DANS LE PAYSAGE**

### **Article 2.3.1. Propreté**

L'exploitant prend les dispositions appropriées qui permettent d'intégrer l'installation dans le paysage. L'ensemble des installations est maintenu propre et entretenu en permanence.

L'exploitant prend les mesures nécessaires afin d'éviter la dispersion sur les voies publiques et les zones environnantes de poussières, papiers, boues et déchets .

Des dispositifs de lavage de roues sont mis en place en tant que de besoin.

### **Article 2.3.2. Conditions d'exploitation**

#### *a) Intégration paysagère*

Les abords de l'installation, placés sous le contrôle de l'exploitant sont aménagés et maintenus en bon état de propreté (peinture, poussières, envols...). Les émissaires de rejet et leur périphérie font l'objet d'un soin particulier (plantations, engazonnement,...).

#### *b) Accès*

L'accès au site est contrôlé durant les heures d'activité. L'accès à la voirie publique est aménagé de telle sorte qu'il n'aggrave pas la situation de risque pour la sécurité publique.

L'accueil des camions sur le site sera organisé de telle façon qu'aucun d'entre eux n'ait à stationner en dehors du site sur la voie publique .

#### *c) Clôture et barrières*

Une clôture solide et efficace entretenue est installée sur le pourtour de la zone autorisée .

L'entrée du site est matérialisée par un dispositif mobile, interdisant l'accès en dehors des heures d'exploitation.

## **CHAPITRE 2.4 DANGER OU NUISANCE NON PRÉVENU**

### **Article 2.4.1. Danger ou nuisance non prévu**

Tout danger ou nuisance non susceptible d'être prévu par les prescriptions du présent arrêté est immédiatement porté à la connaissance du Préfet par l'exploitant.

## CHAPITRE 2.5 INCIDENTS OU ACCIDENTS

### Article 2.5.1. Déclaration et rapport

L'exploitant est tenu à déclarer dans les meilleurs délais à l'inspection des installations classées les accidents ou incidents survenus du fait du fonctionnement de son installation qui sont de nature à porter atteinte aux intérêts mentionnés à l'article L. 511-1 du code de l'environnement.

Pour ce faire, il transmet immédiatement à l'inspection des installations classées la fiche GP/DT annexée au présent arrêté.

Un rapport d'accident ou, sur demande de l'inspection des installations classées, un rapport d'incident est transmis par l'exploitant à l'inspection des installations classées. Il précise notamment les circonstances et les causes de l'accident ou de l'incident, les effets sur les personnes et l'environnement, les mesures prises ou envisagées pour éviter un accident ou un incident similaire et pour en pallier les effets à moyen ou long terme.

Ce rapport est transmis sous 15 jours à l'inspection des installations classées.

## CHAPITRE 2.6 RÉCAPITULATIF DES DOCUMENTS TENUS À LA DISPOSITION DE L'INSPECTION

### Article 2.6.1. Récapitulatif des documents tenus à la disposition de l'inspection

L'exploitant établit et tient à jour un dossier comportant les documents suivants :

- le dossier de demande d'autorisation initial,
- les plans tenus à jour
- les récépissés de déclaration et les prescriptions générales, en cas d'installations soumises à déclaration non couvertes par un arrêté d'autorisation,
- les arrêtés préfectoraux associés aux enregistrements et les prescriptions générales ministérielles, en cas d'installations soumises à enregistrement non couvertes par un arrêté d'autorisation,
- les arrêtés préfectoraux relatifs aux installations soumises à autorisation, pris en application de la législation relative aux installations classées pour la protection de l'environnement,
- tous les documents, enregistrements, résultats de vérification et registres répertoriés dans le présent arrêté ; ces documents peuvent être informatisés, mais dans ce cas des dispositions doivent être prises pour la sauvegarde des données.

Ce dossier est tenu en permanence à la disposition de l'inspection des installations classées sur le site durant 5 années au minimum.

## CHAPITRE 2.7 RÉCAPITULATIF DES DOCUMENTS À TRANSMETTRE À L'INSPECTION

### Article 2.7.1. Récapitulatif des documents à transmettre à l'inspection

L'exploitant transmet à l'inspection les documents suivants :

Articles	Documents à transmettre	Périodicités / échéances
Article 1.5.6	Notification de mise à l'arrêt définitif	3 mois / 6 mois (cas des installations de stockage de déchets) avant la date de cessation d'activité
Article 3.1.6	résultats mesures retombées de poussières	Annuel
Article 9.3.1	Résultats de la surveillance des émissions, des milieux et des déchets	Annuel ( GIDAF )
Article 9.2.3	Mesures des niveaux sonores	Annuelle
Article 9.4.1 et 9.4.2	Bilan et rapports annuels Déclaration annuelle des émissions	Annuel Annuelle ( GEREP:site de télédéclaration )



---

## TITRE 3 - PRÉVENTION DE LA POLLUTION ATMOSPHERIQUE

---

### CHAPITRE 3.1 CONCEPTION DES INSTALLATIONS

#### Article 3.1.1. Dispositions générales

L'exploitant prend toutes les dispositions nécessaires dans la conception, l'exploitation et l'entretien des installations de manière à limiter les émissions à l'atmosphère, y compris diffuses, notamment par la mise en œuvre de technologies propres, le développement de techniques de valorisation, la collecte sélective et le traitement des effluents en fonction de leurs caractéristiques et la réduction des quantités rejetées en optimisant notamment l'efficacité énergétique.

Sauf autorisation explicite, la dilution des effluents est interdite. En aucun cas elle ne doit constituer un moyen de respecter les valeurs limites

Les installations de traitement devront être conçues, exploitées et entretenues de manière à réduire à leur minimum les durées d'indisponibilité pendant lesquelles elles ne pourront assurer pleinement leur fonction.

Les installations de traitement d'effluents gazeux doivent être conçues, exploitées et entretenues de manière :

- à faire face aux variations de débit, température et composition des effluents,
- à réduire au minimum leur durée de dysfonctionnement et d'indisponibilité.

Les procédés de traitement non susceptibles de conduire à un transfert de pollution doivent être privilégiés pour l'épuration des effluents.

Les installations de traitement sont correctement entretenues. Les principaux paramètres permettant de s'assurer de leur bonne marche sont mesurés périodiquement et si besoin en continu avec asservissement à une alarme. Les résultats de ces mesures sont portés sur un registre éventuellement informatisé et tenus à la disposition de l'inspection des installations classées

L'établissement dispose de réserves suffisantes de produits ou matières consommables utilisés de manière courante ou occasionnelle pour assurer la protection de l'environnement tels que produits de neutralisation, liquides inhibiteurs, ...

Si une indisponibilité est susceptible de conduire à un dépassement des valeurs limites imposées, l'exploitant devra prendre les dispositions nécessaires pour réduire la pollution émise en réduisant ou en arrêtant les installations concernées.

Les consignes d'exploitation de l'ensemble des installations comportent explicitement les contrôles à effectuer, en marche normale et à la suite d'un arrêt pour travaux de modification ou d'entretien, de façon à permettre en toute circonstance le respect des dispositions du présent arrêté.

Le brûlage à l'air libre est interdit à l'exclusion des essais incendie. Dans ce cas, les produits brûlés sont identifiés en qualité et quantité.

#### Article 3.1.2. Pollutions accidentelles

Les dispositions appropriées sont prises pour réduire la probabilité des émissions accidentelles et pour que les rejets correspondants ne présentent pas de dangers pour la santé et la sécurité publique. Les incidents ayant entraîné des rejets non conforme ainsi que les causes de ces incidents et les remèdes apportés sont consignés dans un registre.

#### Article 3.1.3. Odeurs

Les dispositions nécessaires sont prises pour que l'établissement ne soit pas à l'origine de gaz odorants, susceptibles d'incommoder le voisinage, de nuire à la santé ou à la sécurité publique.

L'inspection des installations classées peut demander la réalisation d'une campagne d'évaluation de l'impact olfactif de l'installation afin de permettre une meilleure prévention des nuisances.

Préalablement à la mise en service des installations, l'exploitant fera réaliser par un laboratoire indépendant une cartographie d'odeurs présentes dans l'environnement proche du site (type, intensité, provenance des odeurs).

L'exploitant mettra en place d'un comité de surveillance composé de représentants des riverains, d'un laboratoire indépendant et d'un "jury de nez" bénévoles ayant pour rôle de consigner leur perception des odeurs éventuelles corrélée à plusieurs paramètres tels que notamment les conditions météorologiques et les données de production.

#### **Article 3.1.4. Voies de circulation**

Sans préjudice des règlements d'urbanisme, l'exploitant prend les dispositions nécessaires pour prévenir les envols de poussières et de matières diverses :

- les voies de circulation et aires de stationnement des véhicules sont aménagées (formes de pente, revêtement, etc.), et convenablement nettoyées,
- Les véhicules sortant de l'installation n'entraînent pas de dépôt de poussière ou de boue sur les voies de circulation. Pour cela des dispositions telles que le lavage des roues des véhicules doivent être prévues en cas de besoin,
- Le transport des matières doit s'effectuer dans des conditions propres à prévenir les envols. En particulier, s'il est fait usage de bennes ouvertes, les matières sortantes du site devront être couvertes d'une bâche ou d'un filet. L'exploitant s'assure que les entreprises de transport intervenant sur son site respectent ces dispositions.
- les surfaces où cela est possible sont engazonnées,
- des écrans de végétation sont mis en place le cas échéant.

Des dispositions équivalentes peuvent être prises en lieu et place de celles-ci.

#### **Article 3.1.5. Émissions diffuses et envols de poussières**

Les stockages de produits pulvérulents sont confinés (récipients, silos, bâtiments fermés) et les installations de manipulation, transvasement, transport de produits pulvérulents sont, sauf impossibilité technique démontrée, munies de dispositifs de capotage et d'aspiration permettant de réduire les envols de poussières. Si nécessaire, les dispositifs d'aspiration sont raccordés à une installation de dépoussiérage en vue de respecter les dispositions du présent arrêté. Les équipements et aménagements correspondants satisfont par ailleurs la prévention des risques d'incendie et d'explosion (évents pour les tours de séchage, les dépoussiéreurs...).

L'exploitant prend les dispositions utiles pour éviter l'émission et la propagation des poussières générées par l'exploitation de ses installations.

Les dispositifs de limitation d'émission des poussières résultant du fonctionnement des installations de traitement des matériaux sont aussi complets et efficaces que possible.

les stockages doivent être réalisés dans des boîtes sous abri et positionnés de manière à être protégés des vents dominants et si nécessaire humidifiés pour éviter les envols de poussières.

Les installations de production de béton et d'enrobés susceptibles de dégager des poussières sont situées dans un bâtiment couvert et fermé.

Le sécheur de la centrale d'enrobage sera équipé d'une unité de dépoussiérage par filtres à manches permettant la récupération des particules fines produites lors du séchage des agrégats. Ces fines de dépoussiérage seront réintroduites dans le cycle de fabrication.

Les installations de manipulation, transvasement et transport de produits pulvérulents seront munies de dispositifs de capotage et/ou d'aspiration permettant de réduire les émissions de poussières.

Les voies internes de l'établissement, les aires de manœuvre et les aires de stockages seront revêtues

Les points susceptibles d'être à l'origine d'émissions de poussières sont munis de dispositifs d'aspersion ou de brumisation d'eau.

Une clôture anti poussières (mur + filet) ou tout dispositif d'efficacité équivalente sera mise en place coté Est comme précisé sur le plan joint en annexe II au présent arrêté. La hauteur de cette clôture sera au moins égale à 6 mètres et sera doublée d'une haie dense d'arbustes située aux pieds d'arbres de haute tige constitués par des éléments à feuilles persistantes.

Les dispositifs d'aspiration sont raccordés à une installation de traitement des effluents en vue de respecter les dispositions du présent arrêté.

Les engins et les véhicules de transport et de manutention utilisés sont conformes à la réglementation en vigueur relative aux rejets atmosphériques.

Les bennes des camions transportant des matériaux fins seront bâchées.

#### **Article 3.1.6. Réseau de mesures**

L'exploitant assure une surveillance des retombées de poussières dans l'environnement .

Pour cela, un réseau de mesures des retombées de poussières dans l'environnement est mis en place. Il comporte cinq points de mesures disposés en limite du périmètre autorisé. Un point permettant de déterminer le niveau d'empoussièrement ambiant ( "bruit de fond" ) est prévu.

Dans tous les cas, la vitesse et la direction du vent sont mesurées et enregistrées en continu sur l'installation classée ou dans son environnement proche . A défaut, les données de la station météorologique la plus proche sont récupérées et maintenues à la disposition de l'inspection des installations classées. Les mesures mensuelles sont corrélées à la météorologie locale.

Les mesures sont réalisées selon la méthode des plaquettes qui consiste recueillir les poussières, conformément aux dispositions de la norme NFX 43-007, version décembre 2008.

Les mesures sont effectuées tous les trimestres par un organisme tiers compétent . Un bilan annuel est adressé à l'inspection des installations classées. Il comporte une analyse historique des évolutions et le plan de progrès éventuel.

### **CHAPITRE 3.2 CONDITIONS DE REJET**

#### **Article 3.2.1. Dispositions générales**

Les poussières, gaz polluants ou odeurs sont, dans la mesure du possible, captés à la source et canalisés, sans préjudice des règles relatives à l'hygiène et à la sécurité des travailleurs

Les points de rejet dans le milieu naturel doivent être en nombre aussi réduit que possible. Tout rejet non prévu au présent chapitre ou non conforme à ses dispositions est interdit. La dilution des rejets atmosphériques est interdite sauf lorsqu'elle est nécessaire pour refroidir les effluents en vue de leur traitement avant rejet.

Les ouvrages de rejet doivent permettre une bonne diffusion dans le milieu récepteur.

Les rejets à l'atmosphère sont, dans toute la mesure du possible, collectés et évacués, après traitement éventuel, par l'intermédiaire de cheminées pour permettre une bonne diffusion des rejets. L'emplacement de ces conduits est tel qu'il ne peut y avoir à aucun moment siphonnage des effluents rejetés dans les conduits ou prises d'air avoisinant. La forme des conduits, notamment dans leur partie la plus proche du débouché à l'atmosphère, est conçue de façon à favoriser au maximum l'ascension des gaz dans l'atmosphère. La partie terminale de la cheminée peut comporter un convergent réalisé suivant les règles de l'art lorsque la vitesse d'éjection est plus élevée que la vitesse choisie pour les gaz dans la cheminée. Les contours des conduits ne présentent pas de point anguleux et la variation de la section des conduits au voisinage du débouché est continue et lente.

Les poussières, gaz polluants ou odeurs sont, dans la mesure du possible, captés à la source et canalisés, sans préjudice des règles relatives à l'hygiène et à la sécurité des travailleurs.

Les conduits d'évacuation des effluents atmosphériques nécessitant un suivi, dont les points de rejet sont repris ci-après, doivent être aménagés (plate-forme de mesure, orifices, fluides de fonctionnement, emplacement des appareils, longueur droite pour la mesure des particules) de manière à permettre des mesures représentatives des émissions de polluants à l'atmosphère. En particulier les dispositions des normes NF 44-052 et EN 13284-1, ou toute autre norme européenne ou internationale équivalente en vigueur à la date d'application du présent arrêté, sont respectées.

Ces points doivent être aménagés de manière à être aisément accessibles et permettre des interventions en toute sécurité. Toutes les dispositions doivent également être prises pour faciliter l'intervention d'organismes extérieurs à la demande de l'inspection des installations classées.

La concentration en poussières totales des émissions canalisées est inférieure à 40 mg/Nm<sup>3</sup>. Les valeurs limite s'imposent à des mesures , prélèvements et analyses réalisés sur une durée d'une demi heure.

### Article 3.2.2. Conduits et installations raccordées / Conditions générales de rejet

N° de conduit	Installations raccordées	Hauteur en m	Diamètre en m	Débit nominal en Nm <sup>3</sup> /h	Vitesse minimale d'éjection en m/s	Puissance ou capacité	Combustible	autres caractéristiques
1	centrale d'enrobage	13	1	44000	12	14 mw	fioul TBTS	filtre à manche

Le débit des effluents gazeux est exprimé en mètres cubes par heure rapportés à des conditions normalisées de température (273 kelvins) et de pression (101,3 kilopascals) . Les mesures étant réalisées sur gaz humides

### Article 3.2.3. Valeurs limites des concentrations dans les rejets atmosphériques

Les rejets issus des installations doivent respecter les valeurs limites suivantes en concentration, les volumes de gaz étant rapportés :

- à des conditions normalisées de température (273 kelvins) et de pression (101,3 kilopascals)
- à une teneur en O<sub>2</sub> égale à 17 %.

On entend par flux de polluant la masse de polluant rejetée par unité de temps. Lorsque la valeur limite est exprimée en flux spécifique, ce flux est calculé, sauf dispositions contraires, à partir d'une production journalière.

Les flux de polluants rejetés dans l'atmosphère doivent être inférieurs aux valeurs limites suivantes :

paramètres	Concentration mg/Nm <sup>3</sup>	flux en Kg/h
Poussières	40	1,76
SO <sub>2</sub>	300 si le flux est supérieur à 25kg/h	13,2
Nox ou équivalent NO <sub>2</sub>	500 si le flux est supérieur à 25 kg/h	20
COVNM	110 si le flux est supérieur à 2kg/h	4,8

Les valeurs limites s'imposent à des mesures, prélèvements et analyses moyens réalisés sur une durée qui est fonction des caractéristiques de l'appareil et du polluant et voisine d'une demi-heure.

Lorsque la valeur limite est exprimée en flux spécifique, ce flux est calculé, sauf dispositions contraires, à partir d'une production journalière.

Dans le cas d'une autosurveillance permanente (au moins une mesure représentative par jour), sauf disposition contraire, 10% de la série des résultats des mesures peuvent dépasser les valeurs limites prescrites, sans toutefois dépasser le double de ces valeurs. Ces 10% sont comptés sur une base de 24 heures .

Sauf autorisation explicite, la dilution des effluents est interdite. En aucun cas elle ne doit constituer un moyen de respecter les valeurs limites fixées par le présent arrêté.

Une première mesure du débit rejeté , des concentrations et des flux des paramètres susvisés sera effectué dans un délai d'un mois maximum après la mise en service des installations .

### CHAPITRE 4.1 PRÉLÈVEMENTS ET CONSOMMATIONS D'EAU

#### Article 4.1.1. Origine des approvisionnements en eau

L'exploitant prend toutes les dispositions nécessaires dans la conception et l'exploitation des installations pour limiter les flux d'eau. Notamment la réfrigération en circuit ouvert est interdite. Les eaux industrielles sont recyclées en fabrication.

Les installations de prélèvement d'eau de toutes origines sont munies de dispositifs de mesure totalisateurs de la quantité d'eau prélevée. Ce dispositif est relevé journalièrement si le débit prélevé est susceptible de dépasser 100 m<sup>3</sup>/j, hebdomadairement si ce débit est inférieur. Ces résultats sont portés sur un registre éventuellement informatisé et consultable par l'inspection des installations classées

Les prélèvements d'eau dans le milieu qui ne s'avèrent pas liés à la lutte contre un incendie ou aux exercices de secours, sont autorisés dans les quantités suivantes :

Origine de la ressource	Prélèvement moyen annuel (m3/an)
Réseau public	7400

le prélèvement effectif annuel, basé sur la somme des relevés quotidiens ou hebdomadaires pour l'année civile, ne doit pas dépasser cette valeur.

#### Article 4.1.2. Protection des eaux d'alimentation

Un ou plusieurs réservoirs de coupure ou bacs de disconnexion ou tout autre équipement présentant des garanties équivalentes sont installés afin d'isoler les réseaux d'eaux industrielles et pour éviter des retours de substances dans les réseaux d'adduction d'eau publique ou dans les milieux de prélèvement.

### CHAPITRE 4.2 COLLECTE DES EFFLUENTS LIQUIDES

#### Article 4.2.1. Dispositions générales

Tous les effluents aqueux sont canalisés. Tout rejet d'effluent liquide non prévu à l'article 4.3.1 ou non conforme aux dispositions du chapitre 4.3 est interdit.

A l'exception des cas accidentels où la sécurité des personnes ou des installations serait compromise, il est interdit d'établir des liaisons directes entre les réseaux de collecte des effluents devant subir un traitement ou être détruits et le milieu récepteur.

#### Article 4.2.2. Plan des réseaux

Un schéma de tous les réseaux et un plan des égouts sont établis par l'exploitant, régulièrement mis à jour, notamment après chaque modification notable, et datés. Ils sont tenus à la disposition de l'inspection des installations classées ainsi que des services d'incendie et de secours.

Le plan des réseaux d'alimentation et de collecte fait notamment apparaître :

- l'origine et la distribution de l'eau d'alimentation,
- les dispositifs de protection de l'alimentation (bac de disconnexion, implantation des disconnecteurs ou tout autre dispositif permettant un isolement avec la distribution alimentaire, ...)
- les secteurs collectés et les réseaux associés

- les ouvrages de toutes sortes (vannes, compteurs...)
- les ouvrages d'épuration interne avec leurs points de contrôle et les points de rejet de toute nature (interne ou au milieu).

#### **Article 4.2.3. Entretien et surveillance**

Les réseaux de collecte des effluents sont conçus et aménagés de manière à être curables, étanches et résister dans le temps aux actions physiques et chimiques des effluents ou produits susceptibles d'y transiter.

L'exploitant s'assure par des contrôles appropriés et préventifs de leur bon état et de leur étanchéité.

Les différentes tuyauteries accessibles sont repérées conformément aux règles en vigueur.

#### **Article 4.2.4. Protection des réseaux internes à l'établissement**

Les effluents aqueux rejetés par les installations ne sont pas susceptibles de dégrader les réseaux d'égouts ou de dégager des produits toxiques ou inflammables dans ces égouts, éventuellement par mélange avec d'autres effluents.

##### **Article 4.2.4.1. Protection contre des risques spécifiques**

Les collecteurs véhiculant des eaux polluées par des liquides inflammables ou susceptibles de l'être, sont équipés d'une protection efficace contre le danger de propagation de flammes.

Par les réseaux d'assainissement de l'établissement ne transite aucun effluent issu d'un réseau collectif externe ou d'un autre site industriel.

##### **Article 4.2.4.2. Isolement avec les milieux**

Un système permet l'isolement des réseaux d'assainissement de l'établissement par rapport à l'extérieur. Ces dispositifs sont maintenus en état de marche, signalés et actionnables en toute circonstance localement et/ou à partir d'un poste de commande. Leur entretien préventif et leur mise en fonctionnement sont définis par consigne.

### **CHAPITRE 4.3 TYPES D'EFFLUENTS, LEURS OUVRAGES D'ÉPURATION ET LEURS CARACTÉRISTIQUES DE REJET AU MILIEU**

#### **Article 4.3.1. Identification des effluents**

L'exploitant est en mesure de distinguer les différentes catégories d'effluents suivants :

- les eaux pluviales susceptibles d'être polluées ( eaux de ruissellement des zones imperméabilisées et eaux d'extinction d'incendie )
- les eaux domestiques ( eaux vannes, eaux des lavabos et douches , etc..)

#### **Article 4.3.2. Collecte des effluents**

Les effluents pollués ne contiennent pas de substances de nature à gêner le bon fonctionnement des ouvrages de traitement.

La dilution des effluents est interdite. En aucun cas elle ne doit constituer un moyen de respecter les valeurs seuils de rejets fixées par le présent arrêté. Il est interdit d'abaisser les concentrations en substances polluantes des rejets par simples dilutions autres que celles résultant du rassemblement des effluents normaux de l'établissement ou celles nécessaires à la bonne marche des installations de traitement.

Les rejets directs ou indirects d'effluents dans la (les) nappe(s) d'eaux souterraines ou vers les milieux de surface non visés par le présent arrêté sont interdits.

### Article 4.3.3. Gestion des ouvrages : conception, dysfonctionnement

La conception et la performance des installations de traitement (ou de pré-traitement) des effluents aqueux permettent de respecter les valeurs limites imposées au rejet par le présent arrêté. Elles sont entretenues, exploitées et surveillées de manière à réduire au minimum les durées d'indisponibilité ou à faire face aux variations des caractéristiques des effluents bruts (débit, température, composition...) y compris à l'occasion du démarrage ou d'arrêt des installations.

Si une indisponibilité ou un dysfonctionnement des installations de traitement est susceptible de conduire à un dépassement des valeurs limites imposées par le présent arrêté, l'exploitant prend les dispositions nécessaires pour réduire la pollution émise en limitant ou en arrêtant si besoin les fabrications concernées.

Les dispositions nécessaires doivent être prises pour limiter les odeurs provenant du traitement des effluents ou dans les canaux à ciel ouvert (conditions anaérobies notamment).

### Article 4.3.4. Entretien et conduite des installations de traitement

Les principaux paramètres permettant de s'assurer de la bonne marche des installations de traitement des eaux polluées sont mesurés périodiquement et portés sur un registre

La conduite des installations est confiée à un personnel compétent disposant d'une formation initiale et continue.

Un registre spécial est tenu sur lequel sont notés les incidents de fonctionnement des dispositifs de collecte, de traitement, de recyclage ou de rejet des eaux, les dispositions prises pour y remédier et les résultats des mesures et contrôles de la qualité des rejets auxquels il a été procédé.

Les eaux pluviales susceptibles d'être polluées, notamment par ruissellement sur des aires de stationnement, de chargement et déchargement et sur les voies de circulation revêtues, sont collectées par un réseau spécifique et traitées par un ou plusieurs dispositifs de traitement adéquat permettant de traiter les polluants en présence.

Ces dispositifs de traitement sont conformes aux normes en vigueur. Ils sont nettoyés par une société habilitée lorsque le volume des boues atteint 2/3 de la hauteur utile de l'équipement et dans tous les cas au moins une fois par an. Ce nettoyage consiste en la vidange des hydrocarbures et des boues, et en la vérification du bon fonctionnement de l'obturateur.

Les fiches de suivi du nettoyage des décanteurs-séparateurs d'hydrocarbures, l'attestation de conformité à la norme en vigueur ainsi que les bordereaux de traitement des déchets détruits ou retraités sont tenus à la disposition de l'inspection des installations classées.

### Article 4.3.5. Localisation des points de rejet

Les réseaux de collecte des effluents générés par l'établissement aboutissent aux points de rejet qui présentent les caractéristiques suivantes :

Point de rejet vers le milieu récepteur codifié par le présent arrêté	N°1
Nature des effluents	Eaux pluviales susceptibles d'être polluées (eaux de ruissellement des voies de circulation, aires de stationnement et de déchargement )
Exutoire du rejet	Réseau d'eaux pluviales du pôle BTP
Traitement avant rejet	Fossé périphérique de rétention de 839 m3 et déboureur séparateur à hydrocarbures

Point de rejet interne à l'établissement	N° 2
Nature des effluents	Eaux domestiques
Traitement avant rejet	Réseau d'assainissement collectif du pôle BTP



## **Article 4.3.6. Conception, aménagement et équipement des ouvrages de rejet**

### **Article 4.3.6.1. Conception**

Les dispositifs de rejet des effluents liquides sont aménagés de manière à réduire autant que possible la perturbation apportée au milieu récepteur, aux abords du point de rejet, en fonction de l'utilisation de l'eau à proximité immédiate et à l'aval de celui-ci .

Ils doivent, en outre, permettre une bonne diffusion des effluents dans le milieu récepteur.

En cas d'occupation du domaine public, une convention sera passée avec le service de l'Etat compétent.

### **Article 4.3.6.2. Aménagement**

#### **Article 4.3.6.2.1 Aménagement des points de prélèvements**

Sur chaque ouvrage de rejet d'effluents liquides est prévu un point de prélèvement d'échantillons et des points de mesure (débit, température, concentration en polluant, ...).

Ces points sont aménagés de manière à être aisément accessibles et permettre des interventions en toute sécurité. Toutes les dispositions doivent également être prises pour faciliter les interventions d'organismes extérieurs à la demande de l'inspection des installations classées.

Les agents des services publics, notamment ceux chargés de la Police des eaux, doivent avoir libre accès aux dispositifs de prélèvement qui équipent les ouvrages de rejet vers le milieu récepteur.

#### **Article 4.3.6.2.2 Section de mesure**

Ces points sont implantés dans une section dont les caractéristiques (rectitude de la conduite à l'amont, qualité des parois, régime d'écoulement) permettent de réaliser des mesures représentatives de manière à ce que la vitesse n'y soit pas sensiblement ralentie par des seuils ou obstacles situés à l'aval et que l'effluent soit suffisamment homogène.

### **Article 4.3.6.3 Équipements**

Les systèmes permettant le prélèvement continu sont proportionnels au débit sur une durée de 24 h, disposent d'enregistrement et permettent la conservation des échantillons à une température de 4°C,

## **Article 4.3.7. Caractéristiques générales de l'ensemble des rejets**

Les effluents rejetés doivent être exempts :

- de matières flottantes,
- de produits susceptibles de dégager, en égout ou dans le milieu naturel, directement ou indirectement, des gaz ou vapeurs toxiques, inflammables ou odorantes,
- de tout produit susceptible de nuire à la conservation des ouvrages, ainsi que des matières déposables ou précipitables qui, directement ou indirectement, sont susceptibles d'entraver le bon fonctionnement des ouvrages.

Les effluents doivent également respecter les caractéristiques suivantes :

- Température : 30 °C
- pH : compris entre 5,5 et 8,5 (ou 9,5 s'il y a neutralisation alcaline)
- Couleur : modification de la coloration du milieu récepteur mesurée en un point représentatif de la zone de mélange inférieure à 100 mg Pt/l

## **Article 4.3.8. Gestion des eaux polluées et des eaux résiduelles internes à l'établissement**

Les réseaux de collecte sont conçus pour évacuer séparément chacune des diverses catégories d'eaux polluées issues des activités ou sortant des ouvrages d'épuration interne vers les traitements appropriés avant d'être évacuées vers le milieu récepteur autorisé à les recevoir.



#### **Article 4.3.9. Valeurs limites d'émission des eaux domestiques**

Les eaux domestiques sont traitées et évacuées conformément aux règlements en vigueur .

#### **Article 4.3.10. Eaux pluviales susceptibles d'être polluées**

Les eaux pluviales polluées et collectées dans les installations sont éliminées vers les filières de traitement des déchets appropriées. En l'absence de pollution préalablement caractérisée, elles pourront être évacuées vers le milieu récepteur dans les limites autorisées par le présent arrêté.

Il est interdit d'établir des liaisons directes entre les réseaux de collecte des eaux pluviales et les réseaux de collecte des effluents pollués ou susceptibles d'être pollués.

#### **Article 4.3.11. Valeurs limites d'émission des Eaux pluviales susceptibles d'être polluées**

L'exploitant est tenu de respecter avant rejet des eaux pluviales susceptibles d'être polluées dans le milieu récepteur considéré, les valeurs limites en concentration définies ci-après :

Référence du rejet vers le milieu récepteur : N° 1

<b>Paramètres</b>	<b>Concentration moyenne journalière (mg/l) (1)</b>
DCO	300
DBO <sub>5</sub>	100
MEST	100
Hydrocarbures totaux	5

(1) en cas de prélèvement instantané les valeurs limites à respecter sont égales au double de celles figurant dans le présent tableau.

---

## **TITRE 5 - DÉCHETS PRODUITS**

---

### **CHAPITRE 5.1 PRINCIPES DE GESTION**

#### **Article 5.1.1. Limitation de la production de déchets**

L'exploitant prend toutes les dispositions nécessaires dans la conception, l'aménagement, et l'exploitation de ses installations pour :

- en priorité, prévenir et réduire la production et la nocivité des déchets, notamment en agissant sur la conception, la fabrication et la distribution des substances et produits et en favorisant le réemploi, diminuer les incidences globales de l'utilisation des ressources et améliorer l'efficacité de leur utilisation ;
- assurer une bonne gestion des déchets de son entreprise en privilégiant, dans l'ordre :

- a) la préparation en vue de la réutilisation ;
- b) le recyclage ;
- c) toute autre valorisation, notamment la valorisation énergétique ;
- d) l'élimination .

Cet ordre de priorité peut être modifié si cela se justifie compte tenu des effets sur l'environnement et la santé humaine, et des conditions techniques et économiques. L'exploitant tient alors les justifications nécessaires à disposition de l'inspection des installations classées.

#### **Article 5.1.2. Séparation des déchets**

L'exploitant effectue à l'intérieur de son établissement la séparation des déchets (dangereux ou non) de façon à assurer leur orientation dans les filières autorisées adaptées à leur nature et à leur dangerosité. Les déchets dangereux sont définis par l'article R. 541-8 du code de l'environnement

Les huiles usagées sont gérées conformément aux articles R. 543-3 à R. 543-15 et R. 543-40 du code de l'environnement. Dans l'attente de leur ramassage, elles sont stockées dans des réservoirs étanches et dans des conditions de séparation satisfaisantes, évitant notamment les mélanges avec de l'eau ou tout autre déchet non huileux ou contaminé par des PCB.

Les déchets d'emballages industriels sont gérés dans les conditions des articles R. 543-66 à R. 543-72 du code de l'environnement.

Les piles et accumulateurs usagés sont gérés conformément aux dispositions de l'article R. 543-131 du code de l'environnement.

Les pneumatiques usagés sont gérés conformément aux dispositions de l'article R. 543-137 à R. 543-151 du code de l'environnement ; ils sont remis à des opérateurs agréés (collecteurs ou exploitants d'installations d'élimination) ou aux professionnels qui utilisent ces déchets pour des travaux publics, de remblaiement, de génie civil ou pour l'ensilage.

Les déchets d'équipements électriques et électroniques sont enlevés et traités selon les dispositions des articles R. 543-195 à R. 543-201 du code de l'environnement.

#### **Article 5.1.3. Conception et exploitation des installations d'entreposage internes des déchets**

Les déchets produits, entreposés dans l'établissement, avant leur orientation dans une filière adaptée, le sont dans des conditions ne présentant pas de risques de pollution (prévention d'un lessivage par des eaux météoriques, d'une pollution des eaux superficielles et souterraines, des envols et des odeurs) pour les populations avoisinantes et l'environnement.

En particulier, les aires d'entreposage de déchets susceptibles de contenir des produits polluants sont réalisées sur des aires étanches et aménagées pour la récupération des éventuels liquides épandus et des eaux météoriques souillées.

#### **Article 5.1.4. Déchets gérés à l'extérieur de l'établissement**

L'exploitant oriente les déchets produits dans des filières propres à garantir les intérêts visés à l'article L. 511-1 et L. 541-1 du code de l'environnement.

Il s'assure que la personne à qui il remet les déchets est autorisée à les prendre en charge et que les installations destinataires des déchets sont régulièrement autorisées à cet effet.

Il fait en sorte de limiter le transport des déchets en distance et en volume.

#### **Article 5.1.5. Déchets gérés à l'intérieur de l'établissement**

A l'exception des installations spécifiquement autorisées, tout traitement de déchets dans l'enceinte de l'établissement est interdit.

Le mélange de déchets dangereux de catégories différentes, le mélange de déchets dangereux avec des déchets non dangereux et le mélange de déchets dangereux avec des substances, matières ou produits qui ne sont pas des déchets sont interdits.

### Article 5.1.6. Transport

L'exploitant tient un registre chronologique où sont consignés tous les déchets sortant. Le contenu minimal des informations du registre est fixé en référence à l'arrêté du 29 février 2012 fixant le contenu des registres mentionnés aux articles R. 541-43 et R. 541-46 du code de l'environnement.

Chaque lot de déchets dangereux expédié vers l'extérieur est accompagné du bordereau de suivi défini à l'article R. 541-45 du code de l'environnement. Les bordereaux et justificatifs correspondants sont tenus à la disposition de l'inspection des installations classées sur le site durant 5 années au minimum.

Les opérations de transport de déchets (dangereux ou non) respectent les dispositions des articles R. 541-49 à R. 541-64 et R. 541-79 du code de l'environnement relatifs à la collecte, au transport, au négoce et au courtage de déchets. La liste mise à jour des transporteurs utilisés par l'exploitant, est tenue à la disposition de l'inspection des installations classées.

L'importation ou l'exportation de déchets (dangereux ou non) ne peut être réalisée qu'après accord des autorités compétentes en application du règlement (CE) n° 1013/2006 du Parlement européen et du Conseil du 14 juin 2006 concernant les transferts de déchets.

### Article 5.1.7. Déchets produits par l'établissement

Les principaux déchets générés par le fonctionnement normal des installations sont les suivantes :

Type de déchets	Nature des déchets
Déchets non dangereux	déchets emballage type papiers, cartons, bois
Déchets non dangereux	déchets verts du débroussaillage
Déchets non dangereux	boues de curage décantation béton
Déchets dangereux	boues de curage des séparateurs hydrocarbures
Déchets dangereux	huiles usagées , chiffons souillés

## TITRE 6 - SUBSTANCES ET PRODUITS CHIMIQUES

### CHAPITRE 6.1 DISPOSITIONS GÉNÉRALES

#### Article 6.1.1. Identification des produits

L'inventaire et l'état des stocks des substances et mélanges susceptibles d'être présents dans l'établissement (nature, état physique, quantité, emplacement) est tenu à jour et à disposition de l'inspection des installations classées. Il comporte à minima les substances et mélanges dangereux selon le règlement 1272/2008, dit CLP.

L'exploitant veille notamment à disposer sur le site, et à tenir à disposition de l'inspection des installations classées, l'ensemble des documents nécessaires à l'identification des substances et des produits, et en particulier les fiches de sécurité à jour pour les substances chimiques et mélanges chimiques concernés présents sur le site.

#### Article 6.1.2. Étiquetage des substances et mélanges dangereux

Les fûts, réservoirs et autres emballages portent en caractères très lisibles le nom des substances et mélanges, et s'il y a lieu, les éléments d'étiquetage conformément au règlement n°1272/2008 dit CLP ou le cas échéant par la réglementation sectorielle applicable aux produits considérés..

Les tuyauteries apparentes contenant ou transportant des substances ou mélanges dangereux devront également être munies du pictogramme défini par le règlement susvisé.

## **CHAPITRE 6.2 SUBSTANCE ET PRODUITS DANGEREUX POUR L'HOMME ET L'ENVIRONNEMENT**

### **Article 6.2.1. Substances interdites ou restreintes**

L'exploitant s'assure que les substances et produits présent sur le site ne sont pas interdits au titre des réglementations européennes, et notamment:

- qu'il n'utilise pas, ni ne fabrique, de produits biocides contenant des substances actives ayant fait l'objet d'une décision de non-approbation au titre de la directive 98/8 et du règlement 528/2012,
- qu'il respecte les interdictions du règlement n°850/2004 sur les polluants organiques persistants ;
- qu'il respecte les restrictions inscrites à l'annexe XVII du règlement n°1907/2006.

S'il estime que ses usages sont couverts par d'éventuelles dérogations à ces limitations, l'exploitant tient l'analyse correspondante à la disposition de l'inspection.

### **Article 6.2.2. Substances extrêmement préoccupantes**

L'exploitant établit et met à jour régulièrement, et en tout état de cause au moins une fois par an, la liste des substances qu'il fabrique, importe ou utilise et qui figurent à la liste des substances candidates à l'autorisation telle qu'établie par l'Agence européenne des produits chimiques en vertu de l'article 59 du règlement 1907/2006. L'exploitant tient cette liste à la disposition de l'inspection des installations classées.

### **Article 6.2.3. Substances soumises à autorisation**

Si la liste établie en application de l'article précédent contient des substances inscrites à l'annexe XIV du règlement 1907/2006, l'exploitant en informe l'inspection des installations classées sous un délai de 3 mois après la mise à jour de ladite liste.

L'exploitant précise alors, pour ces substances, la manière dont il entend assurer sa conformité avec le règlement 1907/2006, par exemple s'il prévoit de substituer la substance considérée, s'il estime que son utilisation est exemptée de cette procédure ou s'il prévoit d'être couvert par une demande d'autorisation soumise à l'Agence européenne des produits chimiques.

S'il bénéficie d'une autorisation délivrée au titre des articles 60 et 61 du règlement n°1907/2006, l'exploitant tient à disposition de l'inspection une copie de cette décision et notamment des mesures de gestion qu'elle prévoit.

Dans tous les cas, l'exploitant tient à la disposition de l'inspection les mesures de gestion qu'il a adoptées pour la protection de la santé humaine et de l'environnement et, le cas échéant, le suivi des rejets dans l'environnement de ces substances.

### **Article 6.2.4. Produits biocides - Substances candidates à substitution**

L'exploitant recense les produits biocides utilisés pour les besoins des procédés industriels et dont les substances actives ont été identifiées, en raison de leurs propriétés de danger, comme « candidates à la substitution », au sens du règlement n°528/2012. Ce recensement est mis à jour régulièrement, et en tout état de cause au moins une fois par an.

Pour les substances et produits identifiés, l'exploitant tient à la disposition de l'inspection son analyse sur les possibilités de substitution de ces substances et les mesures de gestion qu'il a adoptées pour la protection de la santé humaine et de l'environnement et le suivi des rejets dans l'environnement de ces substances.

### **Article 6.2.5. Substances à impacts sur la couche d'ozone (et le climat)**

L'exploitant informe l'inspection des installations classées s'il dispose d'équipements de réfrigération, climatisations et pompes à chaleur contenant des chlorofluorocarbures et hydrochlorofluorocarbures, tels que définis par le règlement n°1005/2009.

S'il dispose d'équipements de réfrigération, de climatisations et de pompes à chaleur contenant des gaz à effet de serre fluorés, tels que définis par le règlement n°517/2014, et dont le potentiel de réchauffement planétaire est supérieur ou égal à 2 500, l'exploitant en tient la liste à la disposition de l'inspection.

## TITRE 7 PRÉVENTION DES NUISANCES SONORES, DES VIBRATIONS ET DES EMISSIONS LUMINEUSES

### CHAPITRE 7.1 DISPOSITIONS GÉNÉRALES

#### Article 7.1.1. Aménagements

L'installation est construite, équipée et exploitée de façon que son fonctionnement ne puisse être à l'origine de bruits transmis par voie aérienne ou solidienne, de vibrations mécaniques susceptibles de compromettre la santé ou la sécurité du voisinage ou de constituer une nuisance pour celle-ci.

Les prescriptions de l'arrêté ministériel du 23 janvier 1997 modifié relatif à la limitation des bruits émis dans l'environnement par les installations relevant du livre V titre I du Code de l'Environnement, ainsi que les règles techniques annexées à la circulaire du 23 juillet 1986 relative aux vibrations mécaniques émises dans l'environnement par les installations classées sont applicables.

Une mesure du niveau de bruit et de l'émergence est effectuée un an au maximum après la mise en service de l'installation. Les mesures sont effectuées selon la méthode définie en annexe de l'arrêté du 23 janvier 1997. Ces mesures sont effectuées par un organisme qualifié dans des conditions représentatives du fonctionnement de l'installation sur une durée d'une demi-heure au moins.

Une mesure des émissions sonores est effectuée aux frais de l'exploitant par un organisme qualifié, notamment à la demande du préfet, si l'installation fait l'objet de plaintes ou en cas de modification de l'installation susceptible d'impacter le niveau de bruit généré dans les zones à émergence réglementée.

#### Article 7.1.2. Véhicules et engins

Les véhicules de transport, les matériels de manutention et les engins de chantier utilisés à l'intérieur de l'établissement, et susceptibles de constituer une gêne pour le voisinage, sont conformes aux dispositions des articles R. 571-1 à R. 571-24 du code de l'environnement, à l'exception des matériels destinés à être utilisés à l'extérieur des bâtiments visés par l'arrêté du 18 mars 2002 modifié, mis sur le marché après le 4 mai 2002, soumis aux dispositions dudit arrêté.

#### Article 7.1.3. Appareils de communication

L'usage de tout appareil de communication par voie acoustique (sirènes, avertisseurs, haut-parleurs ...) gênant pour le voisinage est interdit sauf si leur emploi est exceptionnel et réservé à la prévention ou au signalement d'incidents graves ou d'accidents.

### CHAPITRE 7.2 NIVEAUX ACOUSTIQUES

#### Article 7.2.1. Valeurs Limites d'émergence

Les émissions sonores dues aux activités des installations ne doivent pas engendrer une émergence supérieure aux valeurs admissibles fixées dans le tableau ci-après, dans les zones à émergence réglementée.

Niveau de bruit ambiant existant dans les zones à émergence réglementée (incluant le bruit de l'établissement)	Emergence admissible pour la période allant de 7 h à 22 h, sauf dimanches et jours fériés	Emergence admissible pour la période allant de 22 h à 7 h, ainsi que les dimanches et jours fériés
Supérieur à 35 dB(A) et inférieur ou égal à 45 dB (A)	6 dB(A)	4 dB(A)
Supérieur à 45 dB(A)	5 dB(A)	3 dB(A)

### **Article 7.2.2. Niveaux limites de bruit en limites d'Exploitation**

Les niveaux limites de bruit ne doivent pas dépasser en limite de propriété de l'établissement les valeurs suivantes pour les différentes périodes de la journée :

PERIODES	PERIODE DE JOUR Allant de 7h à 22h, (sauf dimanches et jours fériés)	PERIODE DE NUIT Allant de 22h à 7h, (ainsi que dimanches et jours fériés)
Niveau sonore limite admissible	70 dB(A)	60 dB(A)

## **CHAPITRE 7.3 VIBRATIONS**

### **Article 7.3.1. Vibrations**

En cas d'émissions de vibrations mécaniques gênantes pour le voisinage ainsi que pour la sécurité des biens ou des personnes, les points de contrôle, les valeurs des niveaux limites admissibles ainsi que la mesure des niveaux vibratoires émis seront déterminés suivant les spécifications des règles techniques annexées à la circulaire ministérielle n° 23 du 23 juillet 1986 relative aux vibrations mécaniques émises dans l'environnement par les installations classées.

Les cribles, sauterelles ou toutes autres installations source de bruit par transmission solidienne sont équipés de dispositifs permettant d'absorber les chocs et des vibrations ou de tout autre équipement permettant d'isoler l'équipement du sol .

## **CHAPITRE 7.4 EMISSIONS LUMINEUSES**

### **Article 7.4.1. Emissions lumineuses**

De manière à réduire la consommation énergétique et les nuisances pour le voisinage, l'exploitant prend les dispositions suivantes :

- les éclairages intérieurs des locaux sont éteints une heure au plus tard après la fin de l'occupation de ces locaux
- Les illuminations des façades des bâtiments ne peuvent être allumées avant le coucher du soleil et sont éteintes au plus tard à 1 heure.

Ces dispositions ne sont pas applicables aux installations d'éclairage destinées à assurer la protection des biens lorsqu'elles sont asservies à des dispositifs de détection de mouvement ou d'intrusion.

L'exploitant du bâtiment doit s'assurer que la sensibilité des dispositifs de détection et la temporisation du fonctionnement de l'installation sont conformes aux objectifs de sobriété poursuivis par la réglementation, ceci afin d'éviter que l'éclairage fonctionne toute la nuit.

---

## **TITRE 8 - PRÉVENTION DES RISQUES TECHNOLOGIQUES**

---

### **CHAPITRE 8.1 GÉNÉRALITÉS**

#### **Article 8.1.1. Localisation des risques**

L'exploitant recense, sous sa responsabilité, les parties de l'installation qui, en raison des caractéristiques qualitatives et quantitatives des matières mises en œuvre, stockées, utilisées ou produites, sont susceptibles d'être à l'origine d'un sinistre pouvant avoir des conséquences directes ou indirectes sur les intérêts mentionnés à l'article L. 511-1 du code de l'environnement.

Les zones ATEX de l'installation sont les suivantes :

- Zone 0 : Intérieur des cuves de carburant, intérieur des réservoirs de fioul et gasoil des engins.
- Zone 2 : Groupe électrogène, stockage de déchets dangereux diffus, stockage de cuves de carburant.

L'exploitant dispose d'un plan général des ateliers et des stockages indiquant ces risques.  
Les zones à risques sont matérialisées par tous moyens appropriés.

#### **Article 8.1.2. Localisation des stocks de substances et mélanges dangereux**

Sans préjudice des dispositions du code du travail, l'exploitant dispose des documents lui permettant de connaître la nature et les risques des produits dangereux présents dans l'installation, en particulier les fiches de données de sécurité.

L'inventaire et l'état des stocks des substances et mélanges dangereux décrit précédemment à l'article 7.1.1 seront tenus à jour dans un registre, auquel est annexé un plan général des stockages. Ce registre est tenu à la disposition des services d'incendie et de secours.

#### **Article 8.1.3. Propreté de l'installation**

Les locaux sont maintenus propres et régulièrement nettoyés notamment de manière à éviter les amas de matières dangereuses ou polluantes et de poussières. Le matériel de nettoyage est adapté aux risques présentés par les produits et poussières.

#### **Article 8.1.4. Contrôle des accès**

Les installations sont fermées par un dispositif capable d'interdire l'accès à toute personne non autorisée.  
Une surveillance est assurée en permanence

#### **Article 8.1.5. Circulation dans l'établissement**

L'exploitant fixe les règles de circulation applicables à l'intérieur de l'établissement. Elles sont portées à la connaissance des intéressés par une signalisation adaptée et une information appropriée.

#### **Article 8.1.6. Etude de dangers**

L'exploitant met en place et entretient l'ensemble des équipements mentionnés dans l'étude de dangers.  
L'exploitant met en œuvre l'ensemble des mesures d'organisation et de formation ainsi que les procédures mentionnées dans l'étude de dangers.

## **CHAPITRE 8.2 DISPOSITIONS CONSTRUCTIVES**

### **Article 8.2.1. Intervention des services de secours**

#### **Article 8.2.1.1. Accessibilité**

L'installation dispose en permanence d'un accès au moins pour permettre à tout moment l'intervention des services d'incendie et de secours.

Au sens du présent arrêté, on entend par « accès à l'installation » une ouverture reliant la voie de desserte ou publique et l'intérieur du site suffisamment dimensionnée pour permettre l'entrée des engins de secours et leur mise en œuvre.

Les véhicules dont la présence est liée à l'exploitation de l'installation stationnent sans occasionner de gêne pour l'accessibilité des engins des services de secours depuis les voies de circulation externes à l'installation, même en dehors des heures d'exploitation et d'ouverture de l'installation.

#### **Article 8.2.1.2. Accessibilité des engins à proximité de l'installation**

Une voie « engins » au moins est maintenue dégagée pour la circulation sur le périmètre de l'installation et est positionnée de façon à ne pouvoir être obstruée par l'effondrement de tout ou partie de cette installation.

Cette voie « engins » respecte les caractéristiques suivantes :

la largeur utile est au minimum de 3 mètres,

la hauteur libre au minimum de 3,5 mètres et la pente inférieure à 15%,

dans les virages de rayon intérieur inférieur à 50 mètres, un rayon intérieur R minimal de 13 mètres est maintenu et une sur-largeur de  $S = 15/R$  mètres est ajoutée,

la voie résiste à la force portante calculée pour un véhicule de 160 kN avec un maximum de 90kN par essieu, ceux-ci étant distants de 3,6 mètres au maximum,

chaque point du périmètre de l'installation est à une distance maximale de 60 mètres de cette voie, aucun obstacle n'est disposé entre les accès à l'installation et la voie engin.

En cas d'impossibilité de mise en place d'une voie engin permettant la circulation sur l'intégralité du périmètre de l'installation et si tout ou partie de la voie est en impasse, les 40 derniers mètres de la partie de la voie en impasse sont d'une largeur utile minimale de 7 mètres et une aire de retournement de 20 mètres de diamètre est prévue à son extrémité.

#### **Article 8.2.1.3. Déplacement des engins de secours à l'intérieur du site**

Pour permettre le croisement des engins de secours, tout tronçon de voie « engins » de plus de 100 mètres linéaires dispose d'au moins deux aires dites de croisement, judicieusement positionnées, dont les caractéristiques sont :

- largeur utile minimale de 3 mètres en plus de la voie engin,
- longueur minimale de 10 mètres,
- présentant à minima les mêmes qualités de pente, de force portante et de hauteur libre que la voie « engins ».

#### **Article 8.2.2. Moyens de lutte contre l'incendie**

Les zones contenant des déchets combustibles de nature différentes doivent être sectorisées de manière à prévenir les risques de propagation d'un incendie .

L'installation est dotée de moyens de lutte contre l'incendie appropriés aux risques, notamment :

- d'un moyen permettant d'alerter les services d'incendie et de secours ;
- d'un poteau incendie normalisé NFS 61.213 et 62.200 de 100 mm de diamètre , implanté à moins de 100 mètres de l'entrée du site. Il devra assurer pendant deux heures un débit minimum de 60 m<sup>3</sup>/h sous un bar de pression au moins. L'exploitant est en mesure de justifier de la disponibilité effective de ces caractéristiques ;
- d'extincteurs répartis à l'intérieur des locaux, à bord des véhicules de chantier, sur les aires extérieures et les lieux présentant des risques spécifiques, bien visibles et facilement accessibles. Les agents d'extinction doivent être appropriés aux risques à combattre et compatibles avec les produits stockés ;
- de plans du site destinés à faciliter l'intervention des services d'incendie et de secours devront être affichés à l'accueil .

L'exploitant devra assurer un débroussaillage sur une distance de 50 m de la limite des installations, conformément à l'article L.322-1 et suivant du code forestier et à l'arrêté préfectoral du 20 avril 2011.

Les moyens de lutte contre l'incendie sont capables de fonctionner efficacement quelle que soit la température de l'installation et notamment en période de gel. L'exploitant s'assure de la vérification périodique et de la maintenance des matériels de sécurité et de lutte contre l'incendie conformément aux référentiels en vigueur.



Les tuyauteries transportant des fluides dangereux ou insalubres et de collecte d'effluents pollués ou susceptibles de l'être sont étanches et résistent à l'action physique et chimique des produits qu'elles sont susceptibles de contenir. Elles sont convenablement entretenues et font l'objet d'examens périodiques appropriés permettant de s'assurer de leur bon état. Les différentes tuyauteries accessibles sont repérées conformément aux règles en vigueur.

## **CHAPITRE 8.3 DISPOSITIF DE PRÉVENTION DES ACCIDENTS**

### **Article 8.3.1. Matériels utilisables en atmosphères explosibles**

Dans les parties de l'installation mentionnées à l'article 7.1.1 et recensées comme pouvant être à l'origine d'une explosion, les installations électriques, mécaniques, hydrauliques et pneumatiques sont conformes aux dispositions du décret du 19 novembre 1996 modifié, relatif aux appareils et aux systèmes de protection destinés à être utilisés en atmosphère explosible.

### **Article 8.3.2. Installations électriques**

L'exploitant tient à la disposition de l'inspection des installations classées les éléments justifiant que ses installations électriques sont réalisées conformément aux règles en vigueur.

Les installations électriques sont entretenues en bon état et contrôlées après leur installation ou suite à modification. Elles sont contrôlées annuellement par une personne compétente, conformément aux dispositions de la section 5 du chapitre VI du titre II de livre II de la quatrième partie du code du travail relatives à la vérification des installations électriques.

Les dispositions ci-dessus s'appliquent sans préjudice des dispositions du Code du Travail

Les équipements métalliques sont mis à la terre conformément aux règlements et aux normes applicables.

### **Article 8.3.3. Ventilation des locaux**

Sans préjudice des dispositions du code du travail, les locaux sont convenablement ventilés pour prévenir la formation d'atmosphère explosive ou toxique. Le débouché à l'atmosphère de la ventilation est placé aussi loin que possible des immeubles habités ou occupés par des tiers et des bouches d'aspiration d'air extérieur, et à une hauteur suffisante compte tenu de la hauteur des bâtiments environnants afin de favoriser la dispersion des gaz rejetés et au minimum à 1 mètre au-dessus du faîtage.

La forme du conduit d'évacuation, notamment dans la partie la plus proche du débouché à l'atmosphère, est conçue de manière à favoriser au maximum l'ascension et la dispersion des polluants dans l'atmosphère (par exemple l'utilisation de chapeaux est interdite).

### **Article 8.3.4. Systèmes de détection et extinction automatiques**

Chaque local technique, armoire technique ou partie de l'installation recensée selon les dispositions de l'article 7.1.1 en raison des conséquences d'un sinistre susceptible de se produire dispose d'un dispositif de détection de substance particulière/fumée. L'exploitant dresse la liste de ces détecteurs avec leur fonctionnalité et détermine les opérations d'entretien destinées à maintenir leur efficacité dans le temps.

L'exploitant est en mesure de démontrer la pertinence du dimensionnement retenu pour les dispositifs de détection et le cas échéant d'extinction. Il organise à fréquence semestrielle au minimum des vérifications de maintenance et des tests dont les comptes-rendus sont tenus à disposition de l'inspection des installations classées.

En cas d'installation de systèmes d'extinction automatique d'incendie, ceux-ci sont conçus, installés et entretenus régulièrement conformément aux référentiels reconnus.

### **Article 8.3.5. Events et parois soufflables**

Dans les parties de l'installation recensées selon les dispositions de l'article 7.1.1 en raison des risques d'explosion l'exploitant met en place des événements / parois soufflables

Ces événements / parois soufflables sont disposés de façon à ne pas produire de projection à hauteur d'homme en cas d'explosion.

#### **Article 8.3.6. Protection contre la foudre**

Les installations sur lesquelles une agression par la foudre peut être à l'origine d'événements susceptibles de porter gravement atteinte, directement ou indirectement à la sécurité des installations, à la sécurité des personnes ou à la qualité de l'environnement, sont protégées contre la foudre en application de l'arrêté ministériel en vigueur.

L'exploitant dispose d'une analyse du risque foudre et d'une étude technique, réalisées par un organisme compétent ainsi que des équipements de prévention et/ou de protection.

Une vérification complète est réalisée par un organisme compétent, distinct de l'installateur, au plus tard six mois après l'installation des systèmes de protection.

Afin d'assurer un niveau de protection efficace dans le temps, des vérifications périodiques (vérification visuelle tous les ans et vérification complète tous les deux ans) sont également effectuées.

Toutes ces vérifications sont réalisées conformément à la notice de vérification et de maintenance.

### **CHAPITRE 8.4 DISPOSITIF DE RÉTENTION DES POLLUTIONS ACCIDENTELLES**

#### **Article 8.4.1. Rétentions et confinement**

I. Tout stockage d'un liquide susceptible de créer une pollution des eaux ou des sols est associé à une capacité de rétention dont le volume est au moins égal à la plus grande des deux valeurs suivantes:

- 100 % de la capacité du plus grand réservoir,
- 50 % de la capacité totale des réservoirs associés.

Cette disposition n'est pas applicable aux bassins de traitement des eaux résiduaires.

Pour les stockages de récipients de capacité unitaire inférieure ou égale à 250 litres, la capacité de rétention est au moins égale à :

- dans le cas de liquides inflammables, 50 % de la capacité totale des fûts,
- dans les autres cas, 20 % de la capacité totale des fûts,
- dans tous les cas 800 litres minimum ou égale à la capacité totale lorsque celle-là est inférieure à 800 l.

II. La capacité de rétention est étanche aux produits qu'elle pourrait contenir et résiste à l'action physique et chimique des fluides. Il en est de même pour son dispositif d'obturation qui est maintenu fermé.

L'étanchéité du (ou des) réservoir(s) associé(s) est conçue pour pouvoir être contrôlée à tout moment, sauf impossibilité technique justifiée par l'exploitant.

Le stockage des liquides inflammables, toxiques, corrosifs ou dangereux pour l'environnement, n'est autorisé sous le niveau du sol environnant que dans des réservoirs en fosse maçonnée ou assimilés.

Les produits récupérés en cas d'accident ne peuvent être rejetés que dans des conditions conformes au présent arrêté ou sont éliminés comme les déchets.

Les réservoirs ou récipients contenant des produits incompatibles ne sont pas associés à une même rétention.

Le stockage des liquides inflammables, ainsi que des autres produits toxiques ou dangereux pour l'environnement, n'est permis sous le niveau du sol que dans des réservoirs en fosse maçonnée, ou assimilés, et pour les liquides inflammables, dans les conditions énoncées ci-dessus.

III. Les rétentions des stockages à l'air libre sont vidées dès que possible des eaux pluviales s'y versant.

IV. Le sol des aires et des locaux de stockage ou de manipulation des matières dangereuses pour l'homme ou susceptibles de créer une pollution de l'eau ou du sol est étanche et équipé de façon à pouvoir recueillir les eaux de lavage et les matières répandues accidentellement.

Les aires de chargement et de déchargement routier sont étanches et reliées à des rétentions dimensionnées selon les mêmes règles.

V. Toutes mesures sont prises pour recueillir l'ensemble des eaux et écoulements susceptibles d'être pollués lors d'un sinistre, y compris les eaux utilisées lors d'un incendie, afin que celles-ci soient récupérées ou traitées afin de prévenir toute pollution des sols, des égouts, des cours d'eau ou du milieu naturel. Ce confinement peut être réalisé par des dispositifs internes ou externes à l'installation. Les dispositifs internes sont interdits lorsque des matières dangereuses sont stockées.

En cas de dispositif de confinement externe à l'installation, les matières canalisées sont collectées, de manière gravitaire ou grâce à des systèmes de relevage autonomes, puis convergent vers cette capacité spécifique. En cas de recours à des systèmes de relevage autonomes, l'exploitant est en mesure de justifier à tout instant d'un entretien et d'une maintenance rigoureux de ces dispositifs. Des tests réguliers sont par ailleurs menés sur ces équipements.

En cas de confinement interne, les orifices d'écoulement sont en position fermée par défaut. En cas de confinement externe, les orifices d'écoulement issus de ces dispositifs sont munis d'un dispositif automatique d'obturation pour assurer ce confinement lorsque des eaux susceptibles d'être pollués y sont portées. Tout moyen est mis en place pour éviter la propagation de l'incendie par ces écoulements.

Le volume nécessaire à ce confinement est déterminé de la façon suivante. L'exploitant calcule la somme:

- du volume d'eau d'extinction nécessaire à la lutte contre l'incendie d'une part,
- du volume de produit libéré par cet incendie d'autre part ;
- du volume d'eau lié aux intempéries à raison de 10 litres par mètre carré de surface de drainage vers l'ouvrage de confinement lorsque le confinement est externe.

Ce confinement est assuré par le fossé de collecte périphérique constituant un bassin de rétention pour les eaux susceptibles d'être polluées ( eaux pluviales et eaux d'extinction d'incendie) dont la capacité de confinement minimale est égale à 839 m<sup>3</sup> .

Les eaux d'extinction collectées sont éliminées vers les filières de traitement des déchets appropriées.

En l'absence de pollution préalablement caractérisée, elles pourront être évacuées vers le milieu récepteur dans les mêmes conditions que les eaux pluviales.

## **CHAPITRE 8.5 DISPOSITIONS D'EXPLOITATION**

### **Article 8.5.1. Surveillance de l'installation**

L'exploitant désigne une ou plusieurs personnes référentes ayant une connaissance de la conduite de l'installation, des dangers et inconvénients que son exploitation induit, des produits utilisés ou stockés dans l'installation et des dispositions à mettre en œuvre en cas d'incident.

Les personnes étrangères à l'établissement n'ont pas l'accès libre aux installations.

### **Article 8.5.2. Travaux**

Dans les parties de l'installation recensées à l'article 7.1.1 et notamment celles recensées locaux à risque, les travaux de réparation ou d'aménagement ne peuvent être effectués qu'après délivrance d'un « permis d'intervention » (pour une intervention sans flamme et sans source de chaleur) et éventuellement d'un « permis de feu » (pour une intervention avec source de chaleur ou flamme) et en respectant une consigne particulière. Ces permis sont délivrés après analyse des risques liés aux travaux et définition des mesures appropriées.

Le « permis d'intervention » et éventuellement le « permis de feu » et la consigne particulière sont établis et visés par l'exploitant ou par une personne qu'il aura nommément désignée. Lorsque les travaux sont effectués par une entreprise extérieure, le « permis d'intervention » et éventuellement le « permis de feu » et la consigne particulière relative à la sécurité de l'installation, sont signés par l'exploitant et l'entreprise extérieure ou les personnes qu'ils auront nommément désignées.

Dans les parties de l'installation présentant des risques d'incendie ou d'explosion, il est interdit d'apporter du feu sous une forme quelconque, sauf pour la réalisation de travaux ayant fait l'objet d'un « permis de feu ». Cette interdiction est affichée en caractères apparents.

### **Article 8.5.3. Vérification périodique et maintenance des équipements**

L'exploitant assure ou fait effectuer la vérification périodique et la maintenance des matériels de sécurité et de lutte contre l'incendie mis en place (exutoires, systèmes de détection et d'extinction, portes coupe-feu, colonne sèche par exemple) ainsi que des éventuelles installations électriques et de chauffage, conformément aux référentiels en vigueur.

Les vérifications périodiques de ces matériels sont enregistrées sur un registre sur lequel sont également mentionnées les suites données à ces vérifications.

### **Article 8.5.4. Consignes d'exploitation**

Sans préjudice des dispositions du code du travail, des consignes sont établies, tenues à jour et affichées dans les lieux fréquentés par le personnel.

Ces consignes indiquent notamment :

- les contrôles à effectuer, en marche normale et à la suite d'un arrêt pour travaux de modification ou d'entretien de façon à permettre en toutes circonstances le respect des dispositions du présent arrêté.
- l'interdiction d'apporter du feu sous une forme quelconque, notamment l'interdiction de fumer dans les zones présentant des risques d'incendie ou d'explosion ;
- l'interdiction de tout brûlage à l'air libre ;
- l'obligation du "permis d'intervention" pour les parties concernées de l'installation ;
- les conditions de conservation et de stockage des produits, notamment les précautions à prendre pour l'emploi et le stockage de produits incompatibles ;
- les procédures d'arrêt d'urgence et de mise en sécurité de l'installation (électricité, réseaux de fluides),
- les mesures à prendre en cas de fuite sur un récipient ou une tuyauterie contenant des substances dangereuses,
- les modalités de mise en œuvre des dispositifs d'isolation du réseau de collecte, prévues à l'article 7.4.1,
- les moyens d'extinction à utiliser en cas d'incendie,
- la procédure d'alerte avec les numéros de téléphone du responsable d'intervention de l'établissement, des services d'incendie et de secours, etc.,
- l'obligation d'informer l'inspection des installations classées en cas d'accident,
- Le contenu et la fréquence des vérifications des dispositifs de sécurité et de limitation ou de traitement des pollutions et nuisances générées.

---

## **TITRE 9 - CONDITIONS PARTICULIÈRES APPLICABLES À CERTAINES INSTALLATIONS DE L'ÉTABLISSEMENT**

---

### **CHAPITRE 9.1 DISPOSITIONS PARTICULIÈRES APPLICABLES A LA RUBRIQUE 2518 ( D) - FABRICATION DE BÉTON PRÊT À L'EMPLOI**

Les installations de production de béton prêt à l'emploi relevant de la rubrique 2518 sont soumises aux dispositions de l'Arrêté du 26/11/11 relatif aux prescriptions générales applicables aux installations de fabrication de béton prêt à l'emploi.,

## TITRE 10 - SURVEILLANCE DES ÉMISSIONS ET DE LEURS EFFETS

### CHAPITRE 10.1 PROGRAMME D'AUTO SURVEILLANCE

#### Article 10.1.1. Principe et objectifs du programme d'auto surveillance

Afin de maîtriser les émissions de ses installations et de suivre leurs effets sur l'environnement, l'exploitant définit et met en œuvre sous sa responsabilité un programme de surveillance de ses émissions et de leurs effets dit programme d'auto surveillance. L'exploitant adapte et actualise la nature et la fréquence de cette surveillance pour tenir compte des évolutions de ses installations, de leurs performances par rapport aux obligations réglementaires, et de leurs effets sur l'environnement. L'exploitant décrit dans un document tenu à la disposition de l'inspection des installations classées les modalités de mesures et de mise en œuvre de son programme de surveillance, y compris les modalités de transmission à l'inspection des installations classées.

Les articles suivants définissent le contenu minimum de ce programme en terme de nature de mesure, de paramètres et de fréquence pour les différentes émissions et pour la surveillance des effets sur l'environnement, ainsi que de fréquence de transmission des données d'auto surveillance.

#### Article 10.1.2. Mesures comparatives

Outre les mesures auxquelles il procède sous sa responsabilité, afin de s'assurer du bon fonctionnement des dispositifs de mesure et des matériels d'analyse ainsi que de la représentativité des valeurs mesurées (absence de dérive), l'exploitant fait procéder à des mesures comparatives, selon des procédures normalisées lorsqu'elles existent, par un organisme extérieur différent de l'entité qui réalise habituellement les opérations de mesure du programme d'auto surveillance. Celui-ci doit être accrédité ou agréé par le ministère chargé de l'inspection des installations classées pour les paramètres considérés.

Toutefois, si l'exploitant opte, pour la réalisation de son programme d'autosurveillance décrit à l'article 10.1.1 ci-dessus, de faire appel à un organisme extérieur répondant aux conditions ci-dessus, l'exigence de faire procéder à des mesures comparatives n'a plus lieu d'être.

Ces mesures sont réalisées sans préjudice des mesures de contrôle réalisées par l'inspection des installations classées en application des dispositions des articles L. 514-5 et L. 514-8 du code de l'environnement. Conformément à ces articles, l'inspection des installations classées peut, à tout moment, réaliser ou faire réaliser des prélèvements d'effluents liquides ou gazeux, de déchets ou de sol et des mesures de niveaux sonores. Les frais de prélèvement et d'analyse sont à la charge de l'exploitant. Les contrôles inopinés exécutés à la demande de l'inspection des installations classées peuvent, avec l'accord de cette dernière, se substituer aux mesures comparatives.

### CHAPITRE 10.2 MODALITÉS D'EXERCICE ET CONTENU DE L'AUTO SURVEILLANCE

#### Article 10.2.1. Surveillance des rejets atmosphériques

Les mesures portent sur les rejets du conduit N°1 cheminée du tambour sécheur

La surveillance porte sur les paramètres suivants :

Rejet N°1 Cheminée tambour sécheur

Paramètre	Fréquence
Débit	Trimestrielle pendant l'année suivant la mise en service des installations puis annuelle
O <sub>2</sub>	
Poussières	
SO <sub>2</sub>	
NO <sub>x</sub>	

#### **Article 10.2.2. Relevé des prélèvements d'eau**

Les installations de prélèvement d'eau sont munies d'un dispositif de mesure totalisateur . Ce dispositif est relevé tous les mois et les résultats sont portés sur un registre .

#### **Article 10.2.3. Fréquences, et modalités de l'auto surveillance de la qualité des rejets aqueux**

Un contrôle des eaux issues du rejet N° 1 est réalisé par un laboratoire agréé, une fois par an, préférentiellement sur un échantillon moyen 24 h en sortie du décanteur/séparateur d'hydrocarbures et durant un épisode pluvieux. Il porte sur l'ensemble des paramètres visés à l'article 4.3.11 .

#### **Article 10.2.4. Auto surveillance des niveaux sonores**

L'exploitant met en place une surveillance des émissions sonores de l'installation permettant de mesurer les niveaux de bruit et d'émergence en limite de propriété et de zones à émergence réglementées. Les mesures sont effectuées aux frais de l'exploitant selon la méthode définie en annexe de l'arrêté du 23 janvier 1997 , ou, le cas échéant, selon les normes réglementaires en vigueur. Ces mesures sont effectuées par un organisme qualifié dans des conditions représentatives du fonctionnement de l'installation sur une durée d'une demi-heure au moins.

Les premières mesures sont réalisées au cours des trois premiers mois suivant la mise en fonctionnement de l'installation, puis , la fréquence des mesures est annuelle ;

Si à l'issue de deux campagnes de mesures successives, les résultats de mesures des niveaux de bruit et des niveaux d'émergence sont conformes aux dispositions du présent arrêté, la fréquence des mesures peut être trisannuelle;

Si le résultat d'une mesure dépasse une valeur limite ( niveau de bruit ou émergence) , la fréquence des mesures redevient annuelle. Le contrôle redevient trisannuel dans les mêmes conditions que celles indiquées à l'alinéa précédent.

### **CHAPITRE 10.3 SUIVI, INTERPRÉTATION ET DIFFUSION DES RÉSULTATS**

#### **Article 10.3.1. Analyse et transmission des résultats de l'auto surveillance**

L'exploitant suit les résultats des mesures qu'il réalise notamment celles de son programme d'auto surveillance, les analyse et les interprète. Il prend le cas échéant les actions correctives appropriées lorsque des résultats font présager des risques ou inconvénients pour l'environnement ou d'écart par rapport au respect des valeurs réglementaires relatives aux émissions de ses installations ou de leurs effets sur l'environnement.

Les résultats de l'auto surveillance des prélèvements et des émissions, sauf impossibilité technique, sont transmis par l'exploitant par le biais du site Internet appelé GIDAF (Gestion Informatisée des Données d'Auto surveillance Fréquentes).

Sans préjudice des dispositions de l'article R. 512-69 du code de l'environnement et conformément au chapitre 10.2 l'exploitant établit un rapport de synthèse relatif aux résultats des mesures et analyses. Ce rapport, traite au minimum de l'interprétation des résultats de la période considérée (en particulier cause et ampleur des écarts), des mesures comparatives mentionnées au 10.1 , des modifications éventuelles du programme d'auto surveillance et des actions correctives mises en œuvre ou prévues (sur l'outil de production, de traitement des effluents, la maintenance...) ainsi que de leur efficacité.

Il est tenu à la disposition permanente de l'inspection des installations classées pendant une durée de 10 ans.

Les résultats de l'auto surveillance des rejets atmosphériques sont transmis annuellement dans le rapport annuel .

#### **Article 10.3.2. Analyse et transmission des résultats des mesures de niveaux sonores**

Les résultats des mesures réalisées en application de l'article 9.2.3 sont transmis au préfet dans le mois qui suit leur réception avec les commentaires et propositions éventuelles d'amélioration.

## **CHAPITRE 10.4 BILANS PÉRIODIQUES**

### **Article 10.4.1. Bilan environnement annuel**

L'exploitant adresse au Préfet, au plus tard le 1<sup>er</sup> avril de chaque année, un bilan annuel portant sur l'année précédente :

- des utilisations d'eau ; le bilan fait apparaître éventuellement les économies réalisées.
- de la masse annuelle des émissions de polluants, suivant un format fixé par le ministre chargé des installations classées. La masse émise est la masse du polluant considéré émise sur l'ensemble du site de manière chronique ou accidentelle, canalisée ou diffuse dans l'air, l'eau, et les sols, quel qu'en soit le cheminement, ainsi que dans les déchets éliminés à l'extérieur de l'établissement.

L'exploitant transmet dans le même délai par voie électronique à l'inspection des installations classées une copie de cette déclaration suivant un format fixé par le ministre chargé de l'inspection des installations classées.

### **Article 10.4.2. Rapport annuel**

Une fois par an, l'exploitant adresse à l'inspection des installations classées un rapport d'activité comportant une synthèse des informations prévues dans le présent arrêté (notamment ceux récapitulés au chapitre 2.7 du présent arrêté ainsi que, plus généralement, tout élément d'information pertinent sur l'exploitation des installations dans l'année écoulée.

### **Article 10.4.3. Information du publication**

Conformément à l'article R125-2 de code de l'environnement, l'exploitant adresse chaque année au préfet du département et au maire de la commune d'implantation de son installation un dossier comprenant les documents précisés dans le même article .

---

## **TITRE 11 – NOTIFICATION – PUBLICITE - EXECUTION**

---

### **ARTICLE 11.1 DELAIS ET VOIES DE RECOURS**

Le présent arrêté est soumis à un contentieux de pleine juridiction.

Il peut être déféré à la juridiction administrative de Toulon :

- par les tiers, personnes physiques ou morales, les communes intéressées ou leurs groupements, en raison des inconvénients ou des dangers que le fonctionnement de l'installation présente pour les intérêts mentionnés aux articles L.211-1 et L. 511-1 dans un délai d'un an à compter de la publication ou de l'affichage de ces décisions. Toutefois, si la mise en service de l'installation n'est pas intervenue six mois après la publication ou l'affichage de ces décisions, le délai de recours continue à courir jusqu'à l'expiration d'une période de six mois après cette mise en service ;
- par les demandeurs ou exploitants, dans un délai de deux mois à compter de la date à laquelle la décision leur a été notifiée.

## ARTICLE 11.2 NOTIFICATION ET PUBLICITE

La présente décision sera notifiée au pétitionnaire.

Une copie du présent arrêté sera déposée en mairie de Fréjus et pourra y être consultée. Elle sera également affichée en mairie pendant une durée minimum d'un mois. Procès-verbal de l'accomplissement de ces formalités sera dressé par les soins du maire de Fréjus.

Copie de la décision sera également adressée au conseil municipal de la commune de Puget-sur-Argens située dans le rayon d'affichage de l'enquête publique.

Copie de l'arrêté d'autorisation sera affiché, en permanence et de façon visible dans l'installation par les soins du bénéficiaire de l'autorisation.

Un avis sera inséré par les soins du préfet et aux frais de l'exploitant dans deux journaux locaux ou régionaux diffusés dans tout le département.

L'arrêté sera également consultable sur le site internet de la préfecture.

## ARTICLE 11.3 EXECUTION

Le secrétaire général de la préfecture du Var, les maires de Fréjus et de Puget-sur-Argens, l'inspecteur de l'environnement auprès de la direction régionale de l'environnement, de l'aménagement et du logement - unité territoriale du Var, sont chargés, chacun en ce qui le concerne, de l'exécution du présent arrêté.

Copie sera adressée à monsieur le sous-préfet de Draguignan, au directeur départemental des territoires et de la mer, au directeur général de l'agence régionale de santé (délégation territoriale du Var), au directeur régional de l'environnement, de l'aménagement et du logement, au directeur régional des entreprises, de la concurrence, de la consommation, du travail et de l'emploi (unité territoriale du var), au directeur régional des affaires culturelles (service régional de l'archéologie) et au directeur départemental des services d'incendie et de secours du Var.

Toulon le 23 DEC. 2015

Pour le Préfet et par délégation.  
Le Secrétaire Général

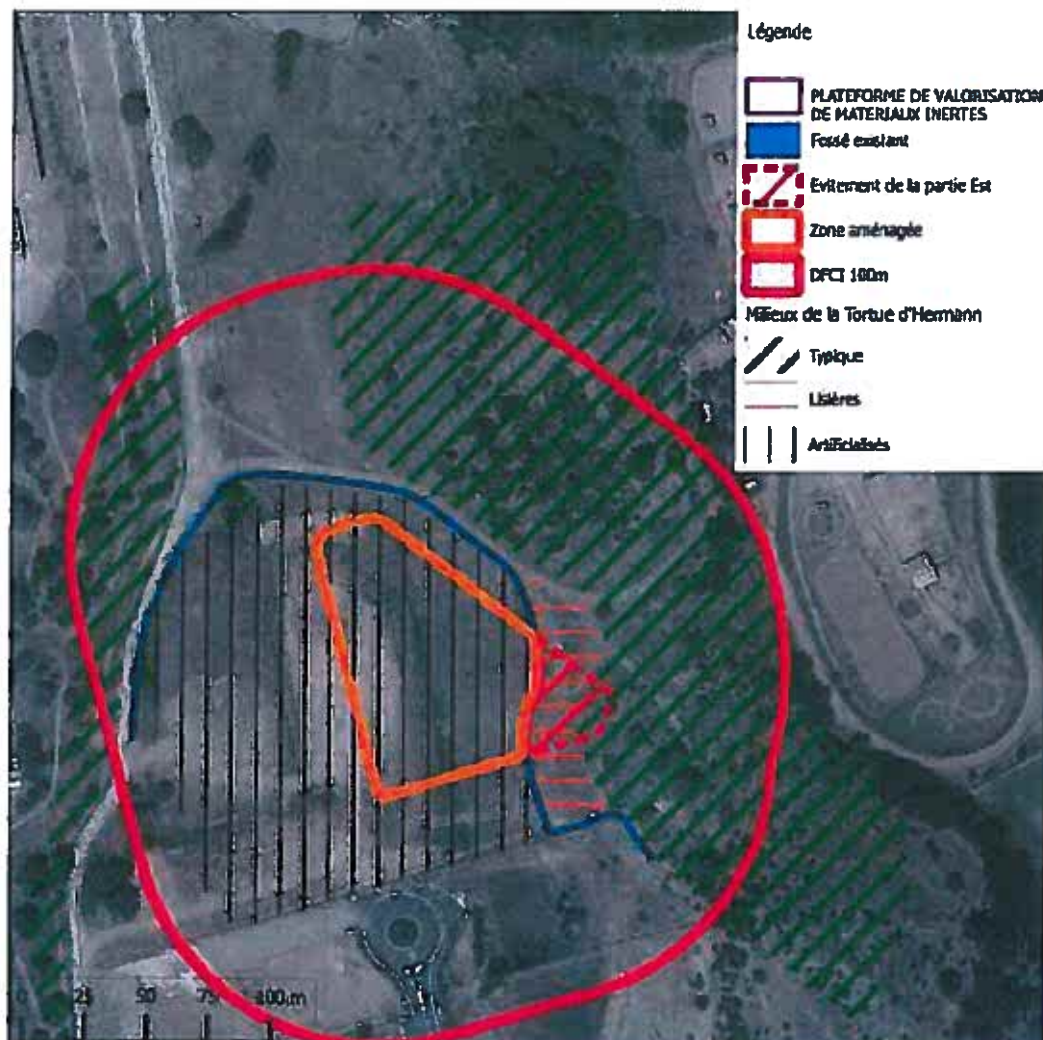
Pierre GAUDIN

### 3 annexes :

- Annexes I et II,
- Fiche Gravité / Perception

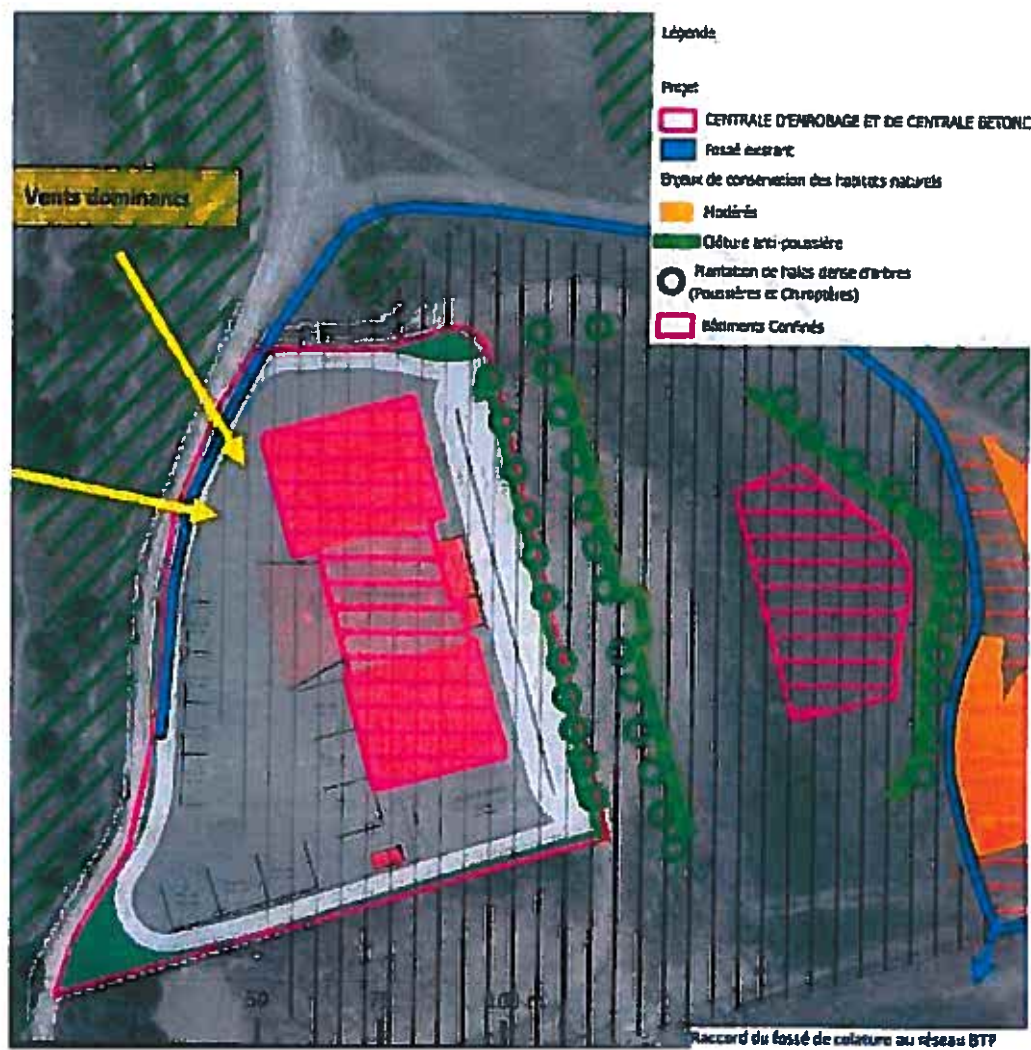


## ANNEXE I





## ANNEXE II





## Fiche G/P

<b>Destinataires :</b> DREAL..... Préfet (Cabinet)..... SIRACEDPC..... Mairie..... CHSCT.....		<b>Autres Destinataires :</b>  			
Usine ..... Unité ..... Commune .....		Jour de l'incident : ..... Heure : .....			
<b>Echelle de classement G/P de l'accident ou incident / Indices d'évolution</b>					
<b>Niveau de Gravité G :</b> • G 0 : Opération ou événement d'exploitation • G 1 : incident mineur d'exploitation Sans conséquence sur le personnel Peu de potentialité de risque Pas ou peu de conséquence sur l'environnement Peu de dégâts matériels. • G 2 : <b>Incident notable d'exploitation</b> Importante potentialité de risque et/ou avec conséquence sur le personnel et/ou avec conséquence sur l'environnement – et/ou avec conséquence sur le matériel. • G 3 : <b>accident grave d'exploitation</b> Avec conséquence sur le personnel et/ou l'environnement – et/ou le matériel • G 4 : <b>Accident majeur</b> Avec conséquences ou potentialité de conséquences graves à l'extérieur		<b>Niveau de Perception P :</b> • P 0 : Pas de perception à l'extérieur • P 1 : Peu de perception à l'extérieur du site • P 2 : Forte perception à l'extérieur.  <b>Indice d'évolution</b> • A : Situation maîtrisée, intervention terminée, conséquences identifiées, pas de suite prévisible • B : Situation maîtrisée, intervention terminée ou en voie d'achèvement, conséquences en cours d'évaluation • C : Situation évolutive, intervention en cours ou en préparation  Classement de l'accident /incident : G      / P  Indice d'évolution : A      B      C			
<b>Constatations faites sur le terrain :</b>		sans	peu	important	grave
Conséquences sur les personnes					
Potentialité de risques					
Conséquences sur l'environnement					
Dégâts matériels					
Perception à l'extérieur du site					
<b>Produits Sévésos impliqués :</b>	Nature : Quantité Q :				
<b>Description de l'incident :</b>  					
<b>Premières mesures prises :</b>  					
<b>Etat actuel de la situation :</b>  					
<b>Nom :</b> -	<b>SIGNATURE :</b>  		<b>N° DE TÉLÉPHONE :</b>  		

